

Repérage Urbain

Urbanisme Concertation Sociologie



Moyens et Références

www.reperageurbain.com

Sarl au capital de 5000 € - RCS PARIS B 479 228 710

Siège social IDF - 210 rue Saint Maur - 75010 Paris - 01 77 12 32 99

Gérant : **Eric Hamelin - eh@reperageurbain.com - 06 07 17 38 44**

Présence Alsace - 29 rue Freysz - 67 000 **Strasbourg** (Renaud Hamelin)

PACA - 7 rue des frères Vallons - 13090 **Aix-en-Provence** (Kamel Bentahar) – Aquitaine - 7 rue de Gramont – 64 100 **Bayonne** (Cécile Lamarque)

Quelques références clients



SOMMAIRE

Moyens humains et collaborations p.4

Moyens techniques et matériels p.8

Thèmes et méthodes d'intervention p.9

Synthèse des références : Tableau / Carte p.15

Sélection de références récentes p.18

Moyens humains

Équipe Repérage Urbain

Eric HAMELIN, gérant de la Sarl
Sociologue urbaniste

Profil

Formé en urbanisme au CNAM à Paris et en sociologie à l'Université de Strasbourg, chargé de cours à l'Ecole d'Urbanisme de Paris, co-auteur de l'ouvrage « La tentation du bitume », créateur du concept de carte en ligne « Carticipe », il est gérant de la SARL depuis sa création et dirige les études et missions de l'agence. Il possède une solide expérience de plus de 15 ans en matière de co-production interdisciplinaire de projets, et a mené de nombreuses études, enquêtes, démarches de concertations avec de nombreuses collectivités et organismes publics. Il assure aussi le suivi administratif et financier des missions et encadre les équipes de chargés d'études et d'enquêteurs en charge des projets.

Formation

- **Cycle C du CNAM** (3^{ème} cycle) en **Urbanisme et Gestion des Collectivités Locales** (Conservatoire National des Arts et Métiers) / modules de formations complémentaires en **droit de l'urbanisme**
- **Maîtrise et Licence en Sociologie**, options **Urbanisme et Développement Social Urbain** (Strasbourg II)
- **DUCAV** - Diplôme Universitaire de **Cinéma et Audiovisuel** (niveau licence ; Université Strasbourg II)

Kamel BENTAHAR, associé
Socio-géographe urbaniste

Profil

Formé en Géographie et en Urbanisme, expérimenté en enquête de terrain et formé aux méthodes d'entretien sociologique, il contribue aux enquêtes de terrain et à leurs synthèses, réalise des cartographies et représentations de données spatialisées, ainsi que des traitements d'images et PAO. Il conçoit également des supports audiovisuels et participe aux aspects rédactionnels des études. Il s'est associé dès le départ à la création du bureau d'étude Repérage Urbain.

Formation

- **Diplôme d'économiste du CNAM en Urbanisme et Gestion des Collectivités Locales** (Conservatoire National des Arts et Métiers)
- **Maîtrise et Licence de Géographie**, mémoire sur les **espaces publics numériques**, Paris 6 (Jussieu)
- **DEUST Multimédia**, à Paris 6 (Jussieu)

Benjamin Hecht, associé
Urbaniste, diplômé de Sciences politiques

Profil et expériences

Formé en Science Politique à l'Université de Valparaiso (Chili) et en urbanisme à Grenoble, il pilote ou prend part à de nombreuses démarches de concertation. Au sein de Repérage Urbain, il contribue à l'élaboration des méthodologies, des stratégies et de la communication des démarches participatives.

Formation

- **Master 2 Professionnel, Urbanisme, Habitat et Coopération internationale, Institut d'urbanisme de Grenoble**, Mémoire sur le décalage entre ville projetée et ville réelle dans le processus de construction de la ville chinoise
- **Master 1 Professionnel, Sciences politiques, Université Toulouse 1**, Mémoire sur la participation citoyenne et la démocratie locale dans le cadre du programme présidentiel « Quiero mi barrio »
- **Licence Administration économique et sociale mention Administration générale et territoriale, Université Toulouse 1**

Sophie TARTIERE, associée
Sociologue urbaniste

Profil et expériences

Formée à l'EHESS (Ecole des Hautes Etudes en Sciences Sociales) et à l'Institut d'Urbanisme de Paris, Sophie pilote ou prend part de nombreuses démarches d'enquêtes et de concertation depuis 6 ans. Elle a notamment animé de nombreux ateliers et chantiers ludiques dans le cadre de projets de renouvellement d'importance

Formation

- **Master Professionnel à l'Institut d'Urbanisme de Paris**, spécialité « stratégies territoriales et politiques publiques ».
- **Master « recherche » de sociologie à l'EHESS (Ecole des Hautes Etudes en Sciences Sociales)**, spécialité Territoires, Ville et Société.

Cécile LAMARQUE, associée
Urbaniste sociologue

Profil

Formée en sociologie à l'université Paris V (2007) et en Urbanisme au CNAM (2011) à Paris, elle élabore des outils et méthodologies d'enquêtes sociologiques par entretiens ou questionnaires, réalise les terrains d'études et les analyses puis synthétise. Elle contribue également aux études d'usages et la médiation des démarches participatives.

Formation

- Magistère **Conception et Aménagement urbain, CNAM** (2011), mémoire : « Approche critique des Écoquartiers »
- **DEA Sociologie « Les jeunes adultes et l'espace public »** Paris V Sorbonne (2007), sous la direction de F. de Singly
- **Maitrise Sociologie « Groupes informels en espaces publics »** Paris VII Sorbonne, (2006)
- Licence Sociologie, Toulouse II Le Mirail (2005), dossier de fin d'année « La place St Georges »

Paola GONZALES, salariée
Urbaniste

Profil

Formée en Urbanisme à l'Ecole d'urbanisme de Paris (2016), elle élabore les supports d'animation et de présentation. Au sein de Repérage urbain, elle se charge de la communication et contribue à l'élaboration de méthodologies d'animation.

Formation

- **Master Professionnel à l'Ecole d'Urbanisme de Paris** (2016), mémoire : « Approche critique des Écoquartiers »
- **Licence de Géographie et Aménagement du territoire, Université Jean Moulin Lyon 3** (2014)
- **DEUG en Architecture, Ecole d'Architecture de Lyon** (2012)

Renaud Hamelin, associé
Designer et chef de projet Web

Profil

Directeur artistique et chef de projet développement web, dans le cadre de nos activités en matière de concertation publique et démarches participatives.

Réseau de partenaires et consultants mobilisables en appui

Nous travaillons également en réseau suivi (« études partagées », sous-traitance, co-traitance) avec différents sociologues, consultants, et prestataires, en appui de notre équipe interne.

Tout d'abord nous **partageons nos locaux** avec plusieurs sociologues, concepteurs graphiques, vidéastes, spécialisés sur d'autres champs d'intervention, mais avec qui nous avons des synergies occasionnelles et méthodologiques :

Sociologues consultants et intervenants dans le champ des démarches **participatives** :



résonance urbaine

Agences créatives (graphisme, web, évènementiel, publications) avec lesquelles nous collaborons dans la mise en œuvre de processus de **consultation**, **concertations** publiques et démarches **participatives**, nécessitant des **moyens de communication** importants :



sennse
communication — enjeux urbains

Anatome.
des idées qui défendent des idées

Réseau de collaboration élargie et de co-traitants

Nous sommes en contact et en mesure de développer des collaborations avec un large réseau de sociologues indépendants par le biais des réseaux de l'**AFS** (Association Française de Sociologie), incluant un réseau thématique « sociologie urbaine » (RT 9) et un réseau d'intervenants (CASP- Comité d'Action la Sociologie Professionnelle)



Nous puisons par ailleurs pour développer nos collaborations **pluridisciplinaires** dans un réseau de consultants indépendants au sein de l'**ACAD** (Association des Consultants en Aménagement et Développement des territoires).



Par ailleurs, nous nous intégrons fréquemment à des **équipes pluridisciplinaires**, notamment dans le cadre de projet d'action publique, d'urbanisme, de paysage, d'espaces publics. **Voici quelques-unes des agences** (architectes, paysagistes) **et quelques-uns des bureaux d'études** (ingénieurs, écologues, consultants) **avec lesquels nous avons collaboré en co-traitance :**

Architectes :



Paysagistes :



Et aussi : Gérard Altorffer, Atelier Michel Cantal-Dupart, Sovilles ER.AMP, Julien de Smedt architects, Erik Giudice Architects...

Et aussi : Christophe Laborde, Agence Territoires, Klar...

Ingénieurs, bureaux d'études, et autres agences spécialisées :

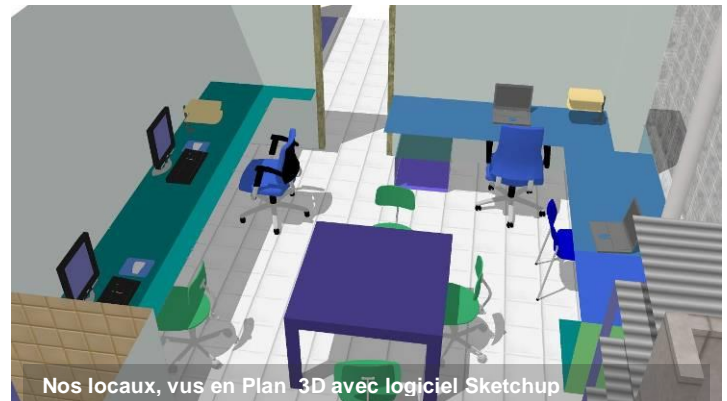


Et aussi : Cabinets Arc Essor, Stratorial Finances, Interface Tourism...

Moyens techniques et matériels

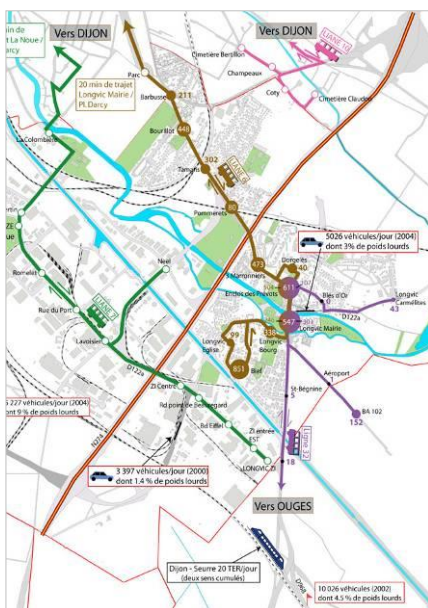
Locaux / Matériels

- Local agence : 49 m² (Repérage Urbain + sociologues)
- Informatique : 5 postes Windows 10, et 4 portables
- Accès Internet : fibre optique / 100 000 kb/s
- Domaine internet propre : www.reperageurbain.com ; www.carticepe.net
- Taille-mémoire courriel : illimitée
- Imprimantes -photocopieuses couleurs jet d'encre : 3
- Dictaphones numériques (interviews/entretiens) : 5
- Appareils photos numériques et caméras vidéo : 4 (1 Format DvCam, 3 formats numériques)
- Tablettes PC tactiles pour animations de terrain : 3

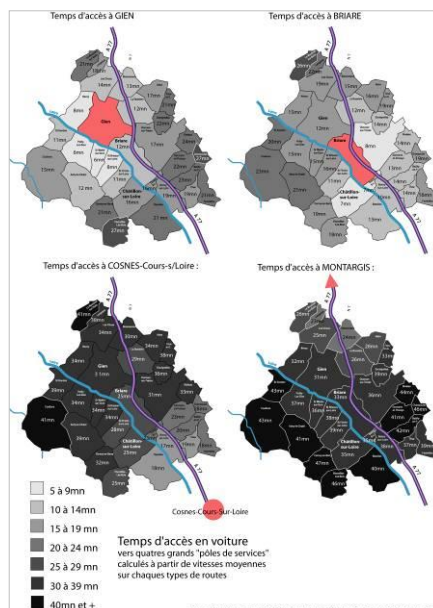


Principaux logiciels

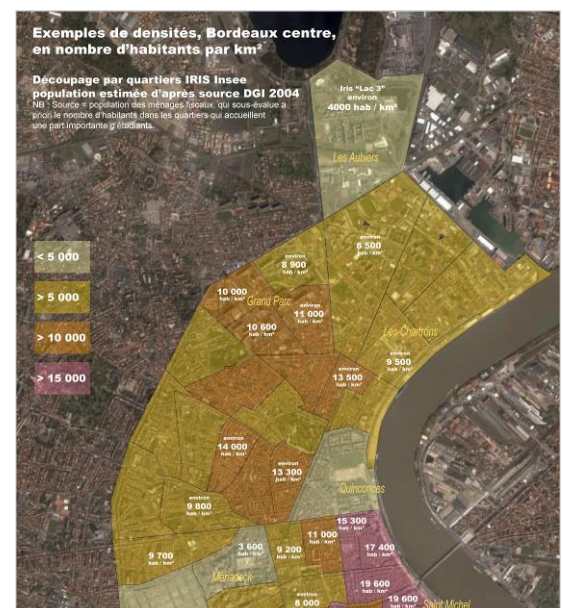
- Traitement d'enquête / traitement de données quantitatives et qualitatives : *Modalisa (entretiens et questionnaires), Access, Excel, OpenOffice*
- Cartographie : *QGIS, MapInfo, Arcview, Autocad, Vectors Works, SketchUp*
- Infographie et Traitement d'image : *Illustrator, Photoshop, Word, Powerpoint, Adobe Acrobat, Xpress, ...*
- Vidéo et multimédia : *Adobe Première, PowerPoint, OpenOffice ...*



Etude et cartographie des données de transport public Longvic (21)



Étude cartographiée des temps d'accès aux différents pôles urbains du Giennois (45)



Étude de densité comparée entre différents quartiers de Bordeaux, pour étude de définition du quartier des Aubiers (ZUS)

Thèmes et méthodes d'intervention

Démarches participatives / Outils de concertation /

Une part importante de nos méthodes et démarches sociologiques constituent des outils de compréhensions et d'écoute des habitants ou acteurs, utilisables pour les **consultations publiques élargies**, dans l'optique de développer une **dimension démocratique affirmée**. Nos techniques d'enquêtes et d'animation de groupes se transposent ainsi aisément à des processus consultatifs et participatifs, pour permettre :

- Un **élargissement** considérable de la participation et de l'écoute des publics au-delà des "citoyens professionnels" (les habitués participants des processus de concertation tels que retraités, militants, membres d'associations...)
- Une **restitution** quantifiée synthétique et rigoureuse des **contributions, appréciations et attentes** d'habitants ou usagers, que ce soit sous forme de **perceptogramme** (synthèse de paroles ou de textes - voir page précédente et suivante), de **synthèses spatialisées** (voir page suivante), ou encore de **montages vidéo** représentatifs de points de vue récurrents.
- Une **structuration** des débats en permettant en amont une **clarification des points de vue** pré-existants dans la population ou parmi les acteurs - au-delà des "porte-voix" souvent autoproclamés - et en appliquant en aval nos techniques d'**écoute, de recueil** (rigoureux) et de **distribution de la parole** dans le cadre de réunions, d'ateliers ou d'exercices participatifs in situ, et enfin nos techniques de **restitution synthétique** (montage vidéo, synthèse spatialisée...) qui évitent la dilution fréquente du processus participatif par l'absence de suivi et de débouchés lisibles offerts à l'expression des populations.

Voici donc un échantillon des quelques outils et techniques que nous appliquons et développons actuellement dans le cadre de notre intervention sur les territoires en urbanisme ou en conseil aux politiques publiques. Cette **liste est non limitative**, car nous œuvrons actuellement au développement de **l'ingénierie sociale en matière de démocratie participative**. Nous concevons et expérimentons donc régulièrement de nouveaux dispositifs et outils selon les commandes et attentes locales.

Outil participatif en ligne CARTIcipe® pour un débat « ouvert mais structuré », à l'échelle d'un territoire

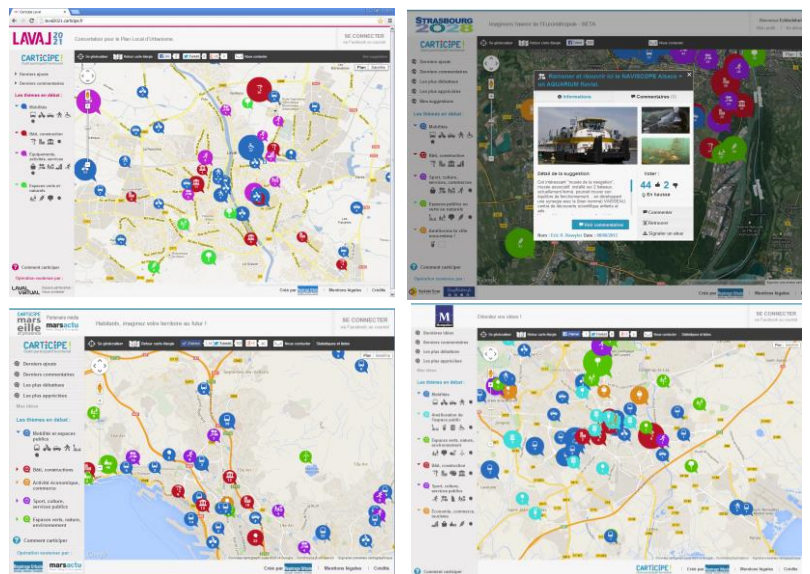
Outil Internet, initialement conçu et mise en œuvre par Repérage Urbain à Laval (Mayenne), dans le cadre de la concertation pour le PLU et l'AVAP.

Adaptable à tout type de territoire et de projet, avec modulations des thématiques de débats et des pictogrammes, et en constante amélioration technique.



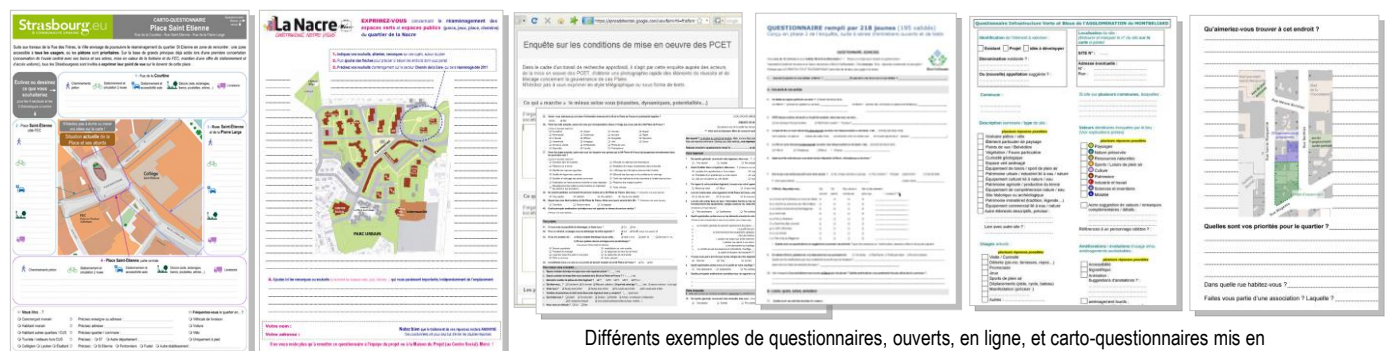
L'outil a déjà mis en œuvre dans le cadre d'opération à **Laval, Strasbourg, Marseille, Montpellier, Differdange** (Luxembourg)

Plus d'information spécifiques à ce support sont disponibles sur le site dédié : www.carticipa.net



Questionnaires « ouverts » et carto-questionnaires consultatifs, à diffusion multi-supports

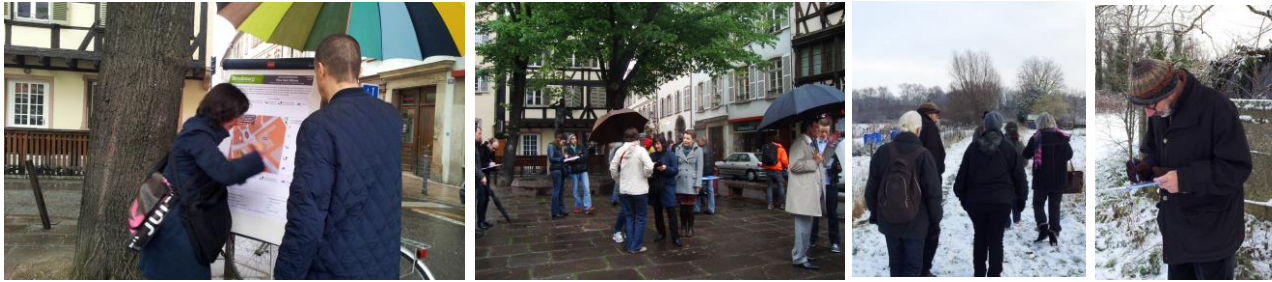
Il est l'outil le plus efficace et le plus simple d'élargissement des publics cibles de la concertation, dans la mesure où il maintient la liberté d'expression. Nos techniques et outils sociologiques s'adaptent parfaitement pour effectuer la synthèse de libres expressions (questions ouvertes) sur supports multiples : Formulaire en ligne et sur réseaux sociaux, soumission directe auprès de différents publics, diffusion formulaire papier par acteurs relais (commerçants, associations) et/ou en boîtes aux lettres ... La démarche permet le ciblage spécifique de sous-population ou de catégories d'acteurs.



Différents exemples de questionnaires, ouverts, en ligne, et carto-questionnaires mis en oeuvre par Repérage Urbain (Strasbourg, Montbel)

Concertation en plein air / Promenades de concertations...

Sous forme de promenades ou sous forme de séries de rencontres individuelles ou groupées en plein air, nos techniques inspirées des enquêtes urbaines s'adaptent parfaitement à la mise en place d'une démarche participative sur l'aménagement d'espaces publics, d'espaces verts, d'équipements... Elles permettent d'aller à la « rencontre des usagers » et de profiter de leur expertise sur le terrain même des projets.



Rendez-vous de concertation sur la Place St Etienne à Strasbourg (67) / Arpentage avec Conseil de Quartier du site du futur « agro-quartier » à Strasbourg



Rendez-vous de concertation sur un futur jardin à Pantin / Arpentage de la Zac du Pile à Roubaix / Promenade avec enfants puis adultes dans un quartier ANRU de Meru

Animation d'ateliers citoyens, "tables rondes" d'usagers, d'habitants d'acteurs locaux

En s'appuyant sur des supports de débats visuels et simplifiés, et des supports informatiques adaptés, en assurant la distribution équilibrée de la parole, en assurant une synthèse rigoureuse et des restitutions "communicables" du travail collectif et participatif. L'utilisation du support Carticpe peut également donner lieu à l'organisation d'« ateliers de Carticipation » avec le public.



Ateliers de définition « agro-quartier » à Strasbourg / Atelier « dessinez vos souhaits » avec enfants à Meru (-60) / Stand d'expression citoyenne Carticpe, Foire de Montpellier



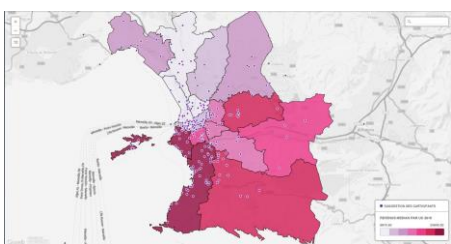
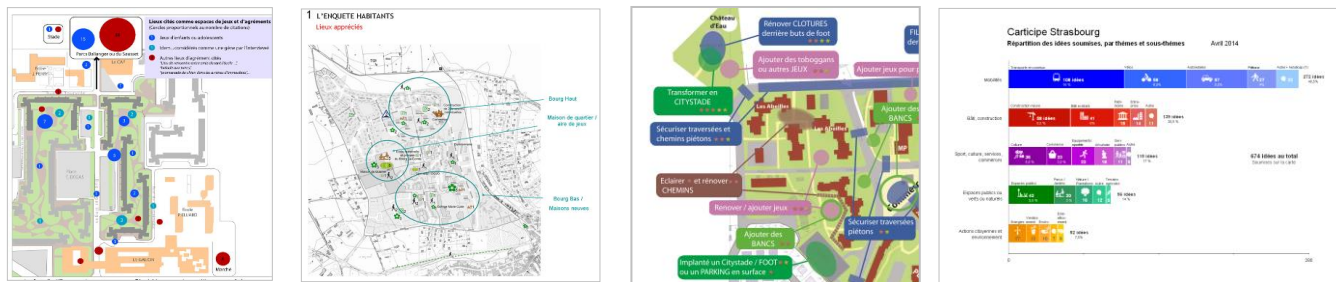
Ateliers de quartiers à Laval (Mayenne), dits « ateliers de carticipations » où plusieurs animateurs Repérage Urbain aident les habitants à insérer leurs idées et recommandations directement sur la Carte participative en ligne



Animation au Salon « Laval Virtual » à Laval (33), où les habitants sont invités à s'exprimer sur Carticpe / Ateliers-tables rondes organisés pour les universités d'été des CAUE

Restitutions et bilans : structurés, illustrés, spatialisés

Nos savoir-faire en matière de traitement et d'analyse de données qualitatives, quantitatives et géolocalisées, issus de la sociologie et des sciences humaines, sont mis à profit dans la restitution (aux clients et maîtres d'œuvres) des phases de consultation du public ou des démarches participatives, avec des éléments de synthèses hiérarchisés, thématiques, spatialisés, très au-dessus des pratiques généralement rencontrées en la matière. L'utilisation de notre nouvel outil en ligne Carticpe permet, de plus, une « mise en ordre » multicritère aisée - et répétée si nécessaire - des contenus de concertation.



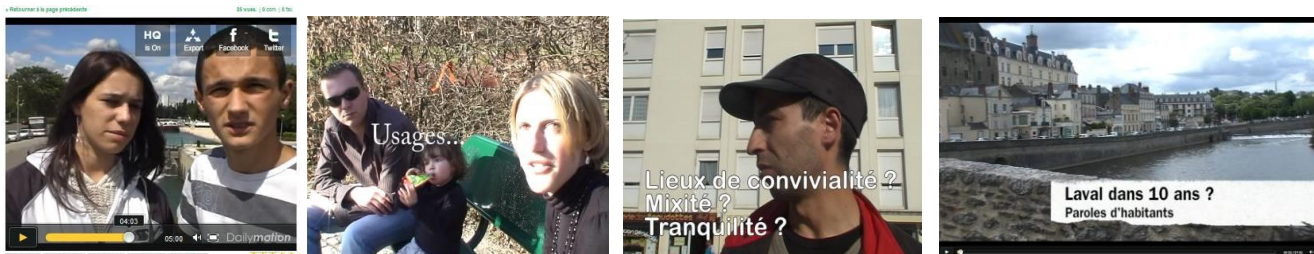
Exemples d'éléments de synthèse spatialisées d'avis et opinions exprimés par les habitants à Aulnay-sous-Bois (93), Bernay (27) et Meru (60), Strasbourg, Marseille,



Bilan complet de la concertation « Laval 2021 » - 20 pages illustrées avec cartes et graphiques

Audiovisuel / Enquêtes filmées

L'audiovisuel offre la capacité de recueillir et d'exposer de façon conviviale l'état d'esprit et les points de vue d'habitants et usagers d'un site à projet, ainsi qu'une possibilité de diffusion multi-support illimitée (réunion publique, lieu d'exposition, réseaux sociaux, blogs, sites dédiés). Il peut aussi se révéler un outil efficace de partage et de clarification des points de vue, en amont ou au cours des démarches participatives (permettant de désamorcer certaines appropriations abusives de la parole).



Ci-dessus : enquêtes filmées réalisées à Dijon (21), Notre-Dame- de-Gravenchon (76), Sevrans (93), et Laval (53)

Communication Presse – Réseaux sociaux

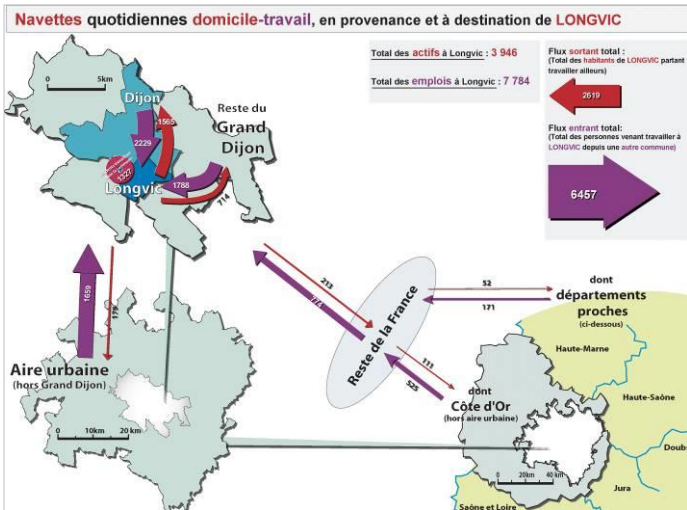
Notre équipe a pour habitude de collaborer de façon rapprochée avec les services de communication des collectivités et les professionnels de la communication. A ce titre, nous prenons régulièrement en charge la rédaction de communiqué de presse visant la « mise en récit » des opérations de concertation, ainsi que la co-animation de blogs et pages dédiées sur les réseaux sociaux, en visant « l'évènement permanent »



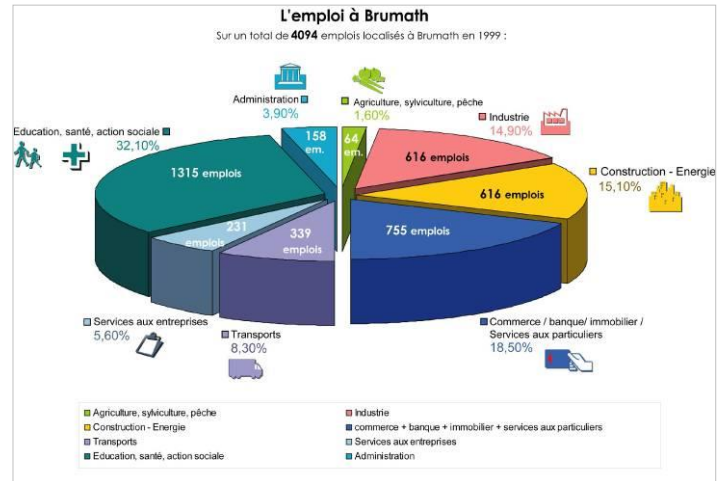
Diagnostiques socio-économiques et socio-statistiques

Un grand nombre de nos références comportent une part de diagnostic plus ou moins approfondi basé sur le traitement de différentes sources statistiques - a minima pour un « cadrage » des problématiques abordées et / ou l'échantillonnage de populations enquêtées -.

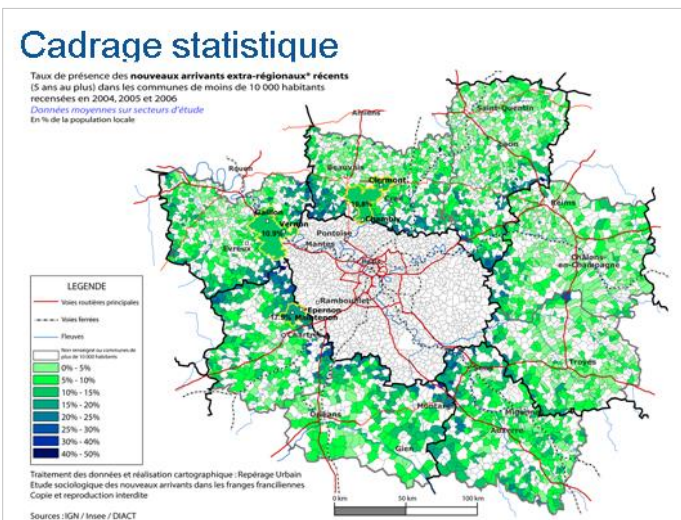
Sans reprendre le détail de nos références sur ce thème, voici donc un échantillon visuel du travail de synthèse que nous effectuons et du soin que nous apportons à rendre lisible le traitement, l'agrégation et la comparaison de données statistiques. Nous visons autant que possible la « convivialité » et le « sur-mesure » des synthèses graphiques, dans le but de répondre à la volonté souvent affichée de « diagnostic partagé ». Car un partage élargi des conclusions implique une lisibilité élargie des outils de réflexion. Et la lisibilité des données nous permet en retour de produire des analyses plus pertinentes et adaptées aux enjeux.



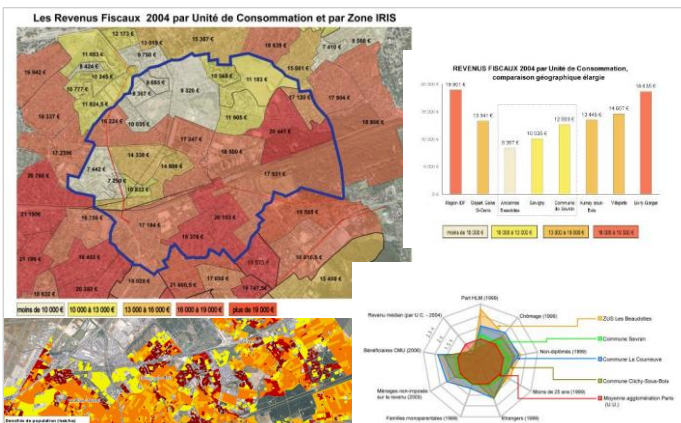
Analyse des déplacements domicile travail des résidents de Longvic (21) (Diagnostic du PLU)



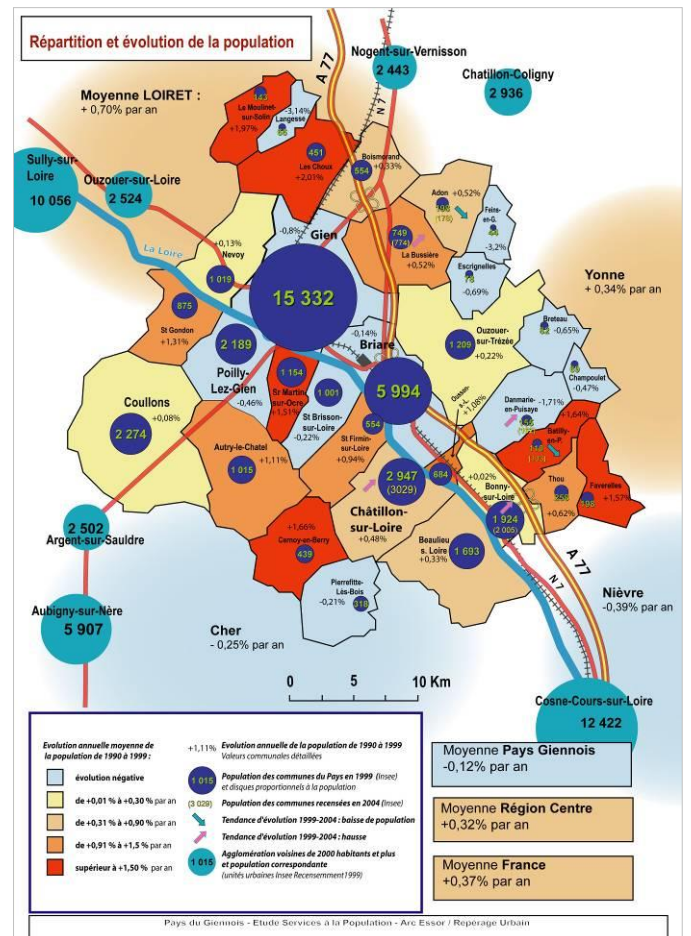
Étude de la répartition sectorielle des emplois à Brumath (Diagnostic du PLU)



Cadrage géo-statistique de l'enquête sur les nouveaux arrivants dans les franges franciliennes (DATAR - DRE Centre).



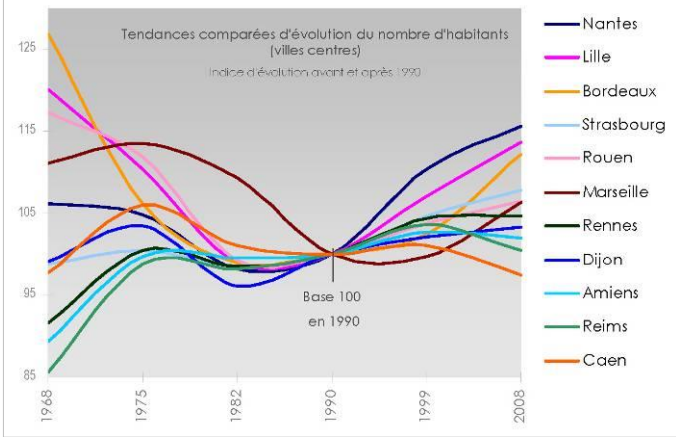
Analyse comparative d'indicateurs sociaux et urbains (étude de définition Sevran-Beaudottes - 93)



Analyse communale et comparaisons départementales de données de population (Étude Pays Giennois - 45)

CAEN n'a pas encore pris le "train de la reconquête des villes centres",

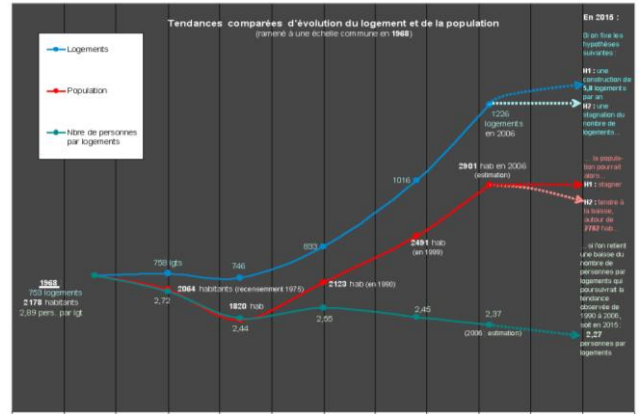
sensible depuis les années 1990 dans les métropoles de France (et d'Europe), en particulier autour des infrastructures aquatiques et portuaires



Etude comparée d'évolution de peuplement en fonction des grands choix urbain (Études urbaines pour la Presqu'île de Caen)

6. MISE EN PERSPECTIVE DE L'ANALYSE : LES FUTURS POSSIBLES

6.1. Perspective de croissance du logement et projection de population

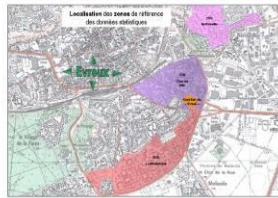


Projections de peuplement en fonction des décisions en matière d'habitat (Diagnostic du PLU de Longvic - Côte d'Or)

QUARTIER DU 8 MAI 1945 - Analyse des données socio-économiques

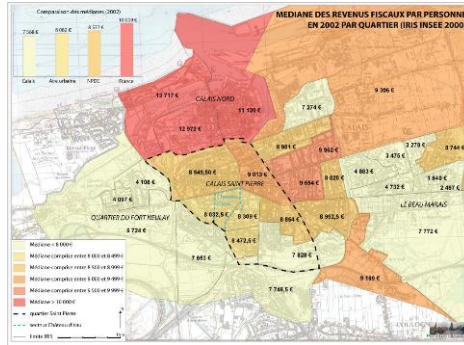
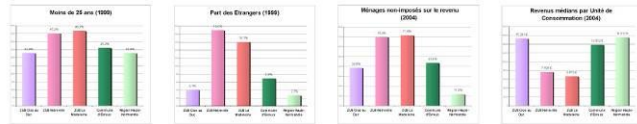
Données utilisées :

- En l'absence de données détaillées plus récentes, les données utilisées dans le comparatif ci-dessous sont :
 - Les données issues du recensement 1999 pour différents échelons géographiques de comparaison : Région, commune, Zones urbaines sensibles (ZUS - données collectées à cet échelon par le DIV / SIG-VILLE)
 - Ainsi que les données fournies par la SECOMILE, datées de 2007, pour l'échelle « quartier » correspondant au groupe immobilier de la rue du 8 mai 1945
- Des données concernant 3 Zones urbaines sensibles (ZUS) sont ici retenues pour mieux cerner les éventuelles spécificités du quartier : (Voir carte ci-contre et rappels couleurs dans les graphiques plus bas)
 - La ZUS Metreville au Nord (en mauve)
 - La ZUS de La Madeleine au Sud (en rose)
 - et la ZUS Clos au centre (en violet)
 - Cette dernière ZUS englobant le quartier du « 8 mai » (en orange)



Caractéristiques comparées du secteur d'étude :

Un tout petit « quartier sensible » au sein d'une ZUS moins « défavorisée » que les ZUS voisines

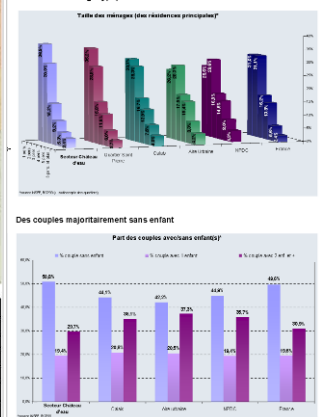


Milieu Fontinettes en 2005

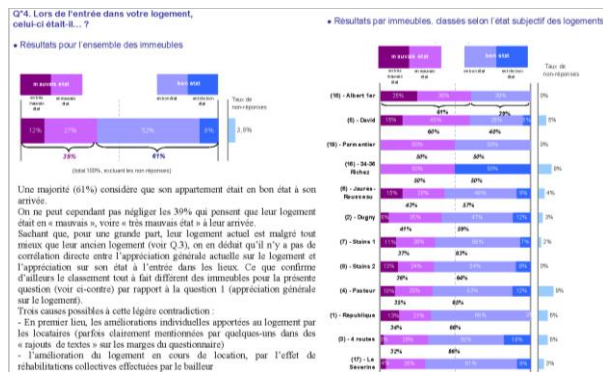
Indicateur	Calais	France
Population totale estimée* 2005 (3112)	6283	61076352
Population totale estimée* 2006 (3117)	6283	6111374
% de la population ouvrière RMI dans le gis 205	5,1%	5,5%
% de la population ouvrière RMI dans le gis 206	4,4%	2,7%
Allocataires du CAF 2005 (2312)	1317	5007
% de la population allocataire dans la population totale	24,9%	24,7%

ANALYSE SOCIOLOGIQUE

Statistiques socio-économiques / habitat

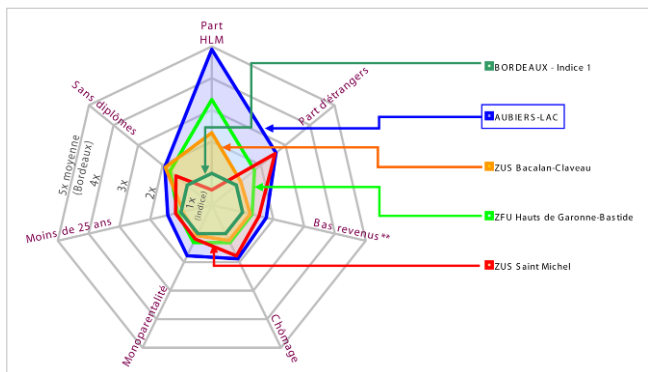


Profil socio-économique comparé d'un quartier à Evreux (27)



Analyse d'une enquête auprès de 750 locataires (HLM Plaine de France - 93)

Diagnostic prospectif de la sociologie et de l'habitat d'un quartier à Calais (59)

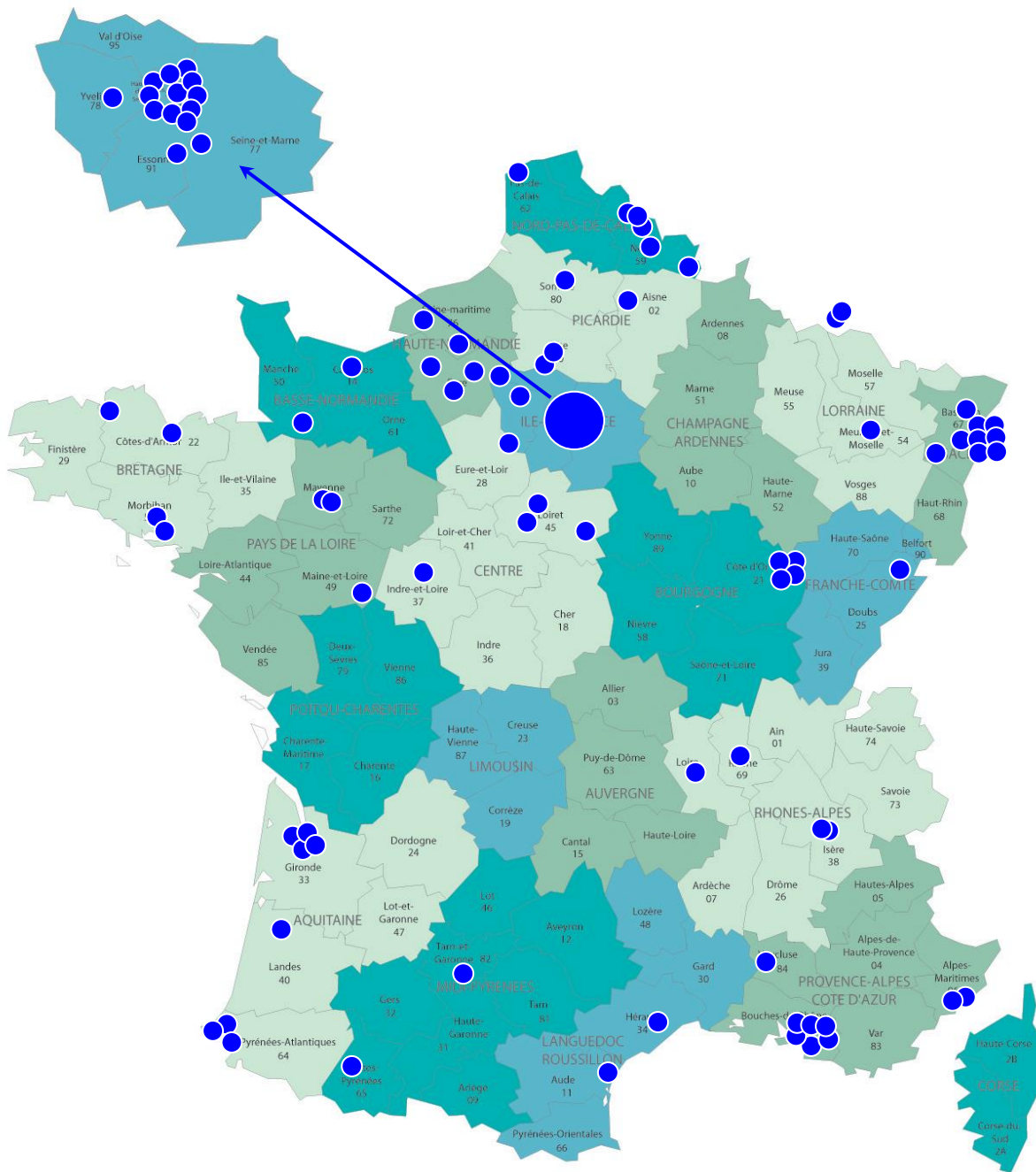


Recueil et comparaison d'indicateurs sociaux, sous forme de "radar" statistique (Quartier des Aubiers à Bordeaux)

Synthèse des références - tableau avec dates et prix

METHODES appliquées par notre équipe										Thématiques de l'étude ou intervention				Références		Montant financier en TTC									
Analyse de contenu (quantitatif et/ou qualitatif)	Enquêtes par ENTREVUES	Enquêtes par QUESTIONNAIRES	Enquêtes liées - Usages outils AUDIOVISUEL	Etudes par OBSERVATIONS de sites, pratiques et usages	Utilisation d'outils de COMMUNICATION (cartes, WEB)	Techniques PARTICIPATIVES	Enquêtes et analyses territoriales avec CARTOIGPHE	Etude d'impact (historique, études, entretiens...)	Etude socio-STATISTIQUE socio-éco - prospective	Contribution à conception de PROJET	Recherche et médiation / médiation sociale	Scénarios prospectifs / scénarios	Concertation	Partenariats (acteurs de territoire, associations, entreprises, citoyens, habitants...)	Projets urbains - planification urbaine - Programmation immobilière	Projets urbains - planification urbaine - Programmation immobilière	Projets urbains - planification urbaine - Programmation immobilière	Projets urbains - planification urbaine - Programmation immobilière	Type de client	Chronologie (date fin mission)	Mandataire, si cotraitance ou sous-traitance	Maitre d'Ouvrage / Client	Titre résumé	(Montant TTC)	(Montant TTC)
●																			Commune ou Agglomération	2017 en cours	(Ref Repérage Urbain)	Ville de Vannes	Concertation sur la rive gauche du Port de Vannes	-	31 464 €
●																			Commune ou Agglomération	2017 en cours	(Ref Repérage Urbain)	Agglomération Melun Val de Seine	Concertation pour le SCOT et le PLD (avec notamment outil CARTIOPHE)	-	26 208 €
●	●	●	●	●	●	●	●	●	●	●	●	●	●	●	●	●	●	●	Commune ou Agglomération	2017 en cours	(Ref Repérage Urbain)	Ville de Juvisy-sur-Orge	Bude sociologique et concertation autour du projet de réouverture de l'Orge	-	18 240 €
●																		●	Commune ou Agglomération	2017 en cours	(Ref Repérage Urbain)	Ville du Perray-en-Yvelines	Bude sociologique et concertation sur le projet d'écoquartier	-	12 000 €
●		●																●	Commune ou Agglomération	2017 en cours	MNAI (architectes)	Ville de Vernon	Enquêtes commerçants et clientèles en vue du projet de réaménagement du Centre Ville	297 600 €	11 760 €
●																		●	Organisme associatif	2017 en cours	(Ref Repérage Urbain)	Agence d'Urbanisme de Tours (ATU37)	Consultation du grand public dans le cadre du Concours d'idées "Envies le Loire" (avec outil CARTIOPHE)	-	10 764 €
●																		●	Commune ou Agglomération	2017 en cours	Exalta (agence communicants)	Agglomération Maubeuge Val de Sambre	Concertation pour le PLU (avec outil CARTIOPHE)	-	11 496 €
●	●		●															●	Public/privé	2017 en cours	Groupe PICHET (promoteur immobilier - porteur de l'offre) ANMA (architectes)	Métropole du Grand Paris - Site de Villejuf	Consultation "Réinventons la Métropole du Grand Paris" - Site de Villejuf	phase candidature	3 000 €
●	●		●															●	Commune ou Agglomération	2017 en cours	Agence FLINT (architectes)	Métropole de Bordeaux	Renouveau urbain des Aubiers - Accord-cadre d'actualisation du projet urbain	466 000 €	21 000 €
●																		●	Organisme public local	2017 en cours	Complementerre (paysagistes)	Syndicat Mixte Marne Vive	Elaboration du plan de paysage Marne Confluence	156 000 €	10 800 €
●																		●	Commune ou Agglomération	2017 en cours	ASUP (Bureau d'études)	Communauté de Commune Pays de Lourdes (puis C.A. Tarbes Lourdes Pyrénées)	Elaboration du Plan Local d'Urbanisme Intercommunal	209 490 €	28 320 €
●																		●	Commune ou Agglomération	2017 en cours	(Ref Repérage Urbain)	Ville de Narbonne	Bude sociologique sur les usages et l'occupation de l'espace dans le cadre du protocole de préfiguration du NFRU	-	11 280 €
●																		●	Commune ou Agglomération	2016-2017	(Ref Repérage Urbain)	Grand Paris Sud Seine-Esso-ne-Sénart	Concertation dans le cadre des projets ANRU de Malesy et de Savigny-le-Temple avec concertation et animation d'un outil participatif en ligne CARTIOPHE	-	16 128 €
●		●																●	Commune ou Agglomération	2016-2017	Agence Minier	Ville de Grand-Champ	Elaboration d'un plan de référence urbain du centre bourg de Grand-Champ	64 956 €	6 000 €
●																		●	Commune ou Agglomération	2016-2017	ExtraCités	Métropole Européenne de Lille	Concertation pour la révision du Plan Local d'Urbanisme Intercommunal - avec appui de foule en ligne CARTIOPHE	125 820 €	31 488 €
●	●	●																●	Commune ou Agglomération	dec-2016	Cittanova	Ville de Lannion	Programme de requalification des quartiers d'habitat social	48 000 €	9 200 €
●																		●	Commune ou Agglomération	oct-2016	Lipsky & Rollet	Grenoble Alpes Métropole	Projet urbain CRSSA (ancienne caserne)	81 180 €	9 120 €
●																		●	Commune ou Agglomération	2016 en cours	(Ref Repérage Urbain)	Ville d'Avignon	Concertation pour la révision du Plan Local d'Urbanisme (avec notamment outil CARTIOPHE)	-	47 400 €
●																		●	Commune ou Agglomération	2016 en cours	WZ & Associés	Grenoble Alpes Métropole	Concertation pour la révision du Plan Local d'Urbanisme Intercommunal (appuyé notamment sur outil CARTIOPHE)	131 800 €	18 000 €
●																		●	Commune ou Agglomération	avr-2016	Attitudes Urbaines	Métropole Rouen Normandie	Concertation "Cœur de Métropole" sur le réaménagement des espaces publics (mise en place d'un site CARTIOPHE)	-	8 496 €
●																		●	Commune ou Agglomération	2016 en cours	EGIS	Agglomération de St Brieu	Maîtrise d'oeuvre générale du TSCP et de l'opération Gares routières au PEM de la Gare SNCF / phase CONCOURS	1 080 000 €	45 120 €
●																		●	Commune ou Agglomération	2015/2016 en cours	(Ref Repérage Urbain)	SNCF Réseau	Concertation grand public sur le projet de Ligne Nouvelle Paris Normandie (LNP), avec concertation et animation d'un outil participatif en ligne (CARTIOPHE)	-	122 400 €
●																		●	Mission ministérielle	dec-2015	Agence LIN (Fin Geipel) architectes urbanistes	Mission Interministérielle de préfiguration de la Métropole Aix-Marseille-Provence	Consultation urbaine et territoriale internationale pour une vision future de la métropole Aix-Marseille-Provence	399 660 €	32 160 €
●																		●	Conseil Départemental	2015/2016 en cours	(Ref Repérage Urbain)	Département du Val-de-Marne	"Tous en mouvement pour le climat" : Mise en place d'un site Cartiopic dédié à la mise en valeur des actions de luites contre le changement climatique	-	13 680 €
●																		●	Commune ou Agglomération	oct-2015	Agence ER AMP - Emmanuel Redouley Urbaniste architecte, AMO	Ville d'Orléans	Elaboration du Plan Stratégique Local du quartier de La Source (ANRU 2), avec élaboration de schémas d'aménagement	71 000 €	11 700 €
●																		●	Commune ou Agglomération	2015 en cours	(Ref Repérage Urbain)	Agglomération de Sénart (Seine et Marne)	Concertation SCOT et PLH : site CARTIOPHE + formation + accompagnement communication + Bilan	-	12 600 €
●	●	●	●	●	●	●	●	●	●	●	●	●	●	●	●	●	●	●	Commune ou Agglomération	sept-2015	(Repérage Urbain Mandataire, avec ALPHAVILLE co-traitant)	Ville de Cenon (Métropole de Bordeaux)	Bude sociale et urbaine du quartier Palmer	68 700 €	35 400 €
●																		●	Organisme public local	juil-2015	(Ref Repérage Urbain)	Destination Sherbrooke (Canada / Québec)	Mise en place site Cartiopic, dans le cadre d'un débat local à l'initiative de l'agence de développement touristique	-	4 800 €
●																		●	Commune ou Agglomération	janv-2015	Agence SENNSE Communication-concertation	Agglomération Plaine Commune (Seine St Denis)	Concertation Plan Local de Déplacement et Plan Marche (Repérage Urbain - Marchés participatives + Ateliers + restitution)	23 000 €	6 000 €
●																		●	Organisme privé	2014-2015	(Ref Repérage Urbain)	Agence KALEDO/SCOP (Saint-Etienne)	Cartiopic "Parlons de St-Etienne" : Mise en place d'un site Cartiopic expérimental, dans le cadre d'un débat local à l'initiative de l'agence implantée à St Etienne	-	2 160 €
●																		●	Bailleur social	2014-2015	Résonance Urbaine Lucie Métais	3Fimmobilier	Dialogue dans les cages d'escaliers (forme de concertation avec les locataires, avec diaporama thématiques sur les murs, post-it et gommettes)	10 080 €	4 800 €
●																		●	Commune ou Agglomération	2014-2015	(Ref Repérage Urbain)	Ville de Saint-Jean-de-Luz (Pyrénées Atlantiques)	Cartiopic "Ensemble parlons culture" : Mise en place du site, formation des animateurs du débat, dans le cadre des "Assises de la culture"	-	6 132 €
●																		●	Commune ou Agglomération	2014-2015 en cours	4 M'actions (association d'éducation citoyenne)	Ville de Differdange (Luxembourg)	"Differdange Change" - Processus participatif pour l'étude préparatoire au PAG (plan d'utilisation des terres)	40 000 €	10 600 €
●	●	●	●	●	●	●	●	●	●	●	●	●	●	●	●	●	●	●	Organisme associatif + Département	sept-2014 et dec-2014	Association Graine de Liberté	Conseil Général des Pyrénées Atlantiques	Accompagnement de 2 études sociologiques pour projets de jardins partagés (Jardin Breuer - Les Hauts-de-Bayonne et Jardin du Conseil Général)	-	3 870 €
●																		●	Commune ou Agglomération	oct-2014	(Ref Repérage Urbain)	Ville de Montpellier	Opération "CARTIOPHE Montpellier" (Mise en oeuvre d'une carte participative citoyenne pendant 2 semaines + animation démonstration lors de la Foire)	-	5 100 €
●																		●	Organisme public local (SPLA)	juil-2014	RFR Eléments (expert environnemental)	SOLEAM (Marseille)	Réalisation Charte qualité et Mission AMO Qualité Environnementale, dans le cadre de l'opération "Grand Centre-ville" de MARSEILLE	71 700 €	14 700 €
●																		●	Organisme public	juin-2014	Ecole Archi - Paris-Malaquais/Dominique ROUILLARD resp. + Veolia Environnement	Ministère Écologie Dével. durable + Atelier international Grand Paris + Veolia Environnement	Projet de recherche "Futurs du véhicule, futurs de villes. La vie urbaine à l'ère de l'auto-mobilité"	-	3 000 €
●	●	●	●	●	●	●	●	●	●	●	●	●	●	●	●	●	●	●	Commune ou Agglomération	juin-2014	CABISS Conseil	Amiens Métropole	Mission de conception d'une méthodologie et d'outils pour l'évaluation d'espaces publics rénovés	14 400 €	3 600 €
●																		●	Organisme associatif	janv-2014	(Ref Repérage Urbain)	Association Métropop' (Éducation citoyenne Grand Paris)	Animation d'atelier participatif pour "une pédagogie de la métropole parisienne"	-	1 100 €
●																		●	Organisme privé	janv-2014	Agence MATADOR (communication)	Groupe Hammons (Immobilier commercial)	Participation à la redéfinition du concept commercial du centre "Sky Quai" à St Quentin en Yvelines (étude de terrain et conseil)	-	1 920 €
●																		●	Bailleur social	janv-2014	Agence BOUILLEAU-DONNADIEU	Logis Méditerranée	Concours de maîtrise d'oeuvre - La Bouilladisse 13720	11 960 €	2 392 €
●																		●	Organisme privé	2013-2014	(Ref Repérage Urbain)	MarsActif et partenaires	Opération CARTIOPHE Marseille Provence (Mise en oeuvre d'une carte participative pour débat urbain citoyen en ligne)	-	9 568 €

Synthèse des références – localisation sur carte



Sélection de références récentes

Liste de références :

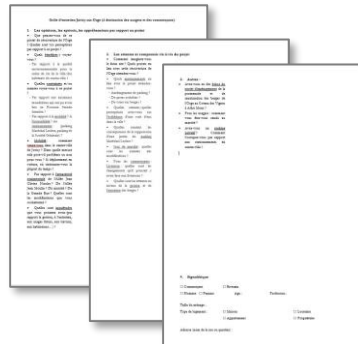
- 2017- Etudes préalables sur la réouverture de l'Orge à Juvisy-sur-Orge
- 2017 - Projet de renouvellement urbain des Aubiers-Lac à Bordeaux
- 2017 - Concertation sur un futur écoquartier au Perray-en-Yvelines
- 2017 - Concours d'idées « Envies de Loire » à Tours
- 2017 - Concertation sur le SCOT et le PLD de l'agglomération Melun Val-de-Seine
- 2017 - Enquête commerçants et usagers sur le réaménagement du centre-ville de Vernon
- 2017 - Concertation sur l'aménagement de la rive gauche du port de Vannes
- 2017 - Concertation pour la révision du PLUi de la Métropole Européenne de Lille
- 2017 - Elaboration du plan de référence urbain du centre bourg de Grand-Champ
- 2017 - Enquête sociologique dans le cadre du NPRU de Narbonne
- 2016 - Concertation pour la révision du PLU d'Avignon
- 2016 - Enquête sur le projet de TSCP et l'aménagement d'un PEM à Saint-Brieuc
- 2016 - Concertation pour la révision du PLUi de Grenoble Alpes Métropole
- 2016 - Concertation sur les projets ANRU de Moissy-Cramayel et de Savigny-le-Temple
- 2016 - Consultation « Inventons la Métropole du Grand Paris » - Site Villejuif
- 2016 - Élaboration du plan paysage Marne Confluence
- 2016 - Concertation grand public sur la Ligne Nouvelle Paris-Normandie
- 2016 - Programme de requalification des quartiers d'habitat social à Lannion
- 2016 - Projet urbain CRSSA à la Tronche
- 2016 - Concertation sur les espaces publics du cœur de Métropole de Rouen
- 2015 - Elaboration du PSL du quartier La Source à Orléans
- 2015 - Concertation sur le PLD et le Plan Marche à Plaine Commune
- 2015 - Concertation sur le SCOT et le PLH de Sénart
- 2015 - Etude sociale et urbaine du quartier Palmer à Cenon
- 2015 - Consultation internationale sur la Métropole Aix-Marseille
- 2014 - Maîtrise d'œuvre pour la création d'une zone de rencontre Place Saint-Etienne à Strasbourg
- 2014 - AMO Qualité Environnemental « Grand Centre-ville » de Marseille
- 2014 - Co-définition du concept « Agro-quartier » - Quartier de la Robertsau
- 2014 - Opération CARTICIPE STRASBOURG 2028
- 2014 - Opération CARTICIPE Marseille Provence
- 2013 - Concertation « Laval 2021 » sur la révision du PLU de Laval
- 2013 - Etude préalable : aménagement square îlot PRU Sainte-Marguerite à Pantin
- 2012 - Etudes Urbaines et mission AMO pour la Presqu'île de Caen

ENQUETE COMMERÇANTS ET USAGERS

Enquête par observations et questionnaires auprès des commerçants et usagers du centre-ville

ANALYSE

Exemple grille d'entretien



Des propositions d'aménagement des enquêtes concernant les espaces publics

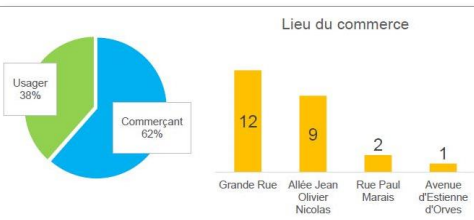
Des propositions d'aménagement des enquêtes concernant la mobilité

Des propositions d'aménagement des enquêtes concernant une promenade



Synthèse des préconisations : anticiper les craintes

- Sur le stationnement :
 - Mettre l'accent sur la dissuasion tarifaire Place Maréchal Leclerc (qui permettrait de libérer plus de places et de favoriser une rotation des véhicules)
 - Tenir compte dans le projet des accès voitures privés de l'Allée Jean Olivier Nicolas
 - Favoriser les reports de stationnement vers les Parkings-Relais pour les pendulaires : travailler la signalétique et étudier les utilisations de ces parkings (Parking Condorcet, Seine et Danaux)
 - Étudier les potentiels reports vers les poches de stationnement en cœur d'ilot pour les clients/usagers du centre-ville (Parc Grande rue et Leader Price)
- Approfondir la concertation sur la mobilité et l'accessibilité du centre-ville :
 - Tenir compte des livraisons des commerçants en particulier sur l'Allée Jean Olivier Nicolas, répondre à un problème actuel de livraison
 - Inclure dans la réflexion les mobilités douces (pistes cyclables, promenade, itinéraire à pied)



Synthèse des préconisations : valoriser les opportunités

- Amplifier la perception des bénéfices :
 - Notamment sur le point esthétique, sur l'animation et possibilité de créer une promenade
- Promouvoir la dimension écologique :
 - Valoriser la « dimension verte » du projet
 - Faire connaître les enjeux des corridors écologiques encore peu connus
- Développer la dimension historique :
 - S'appuyer sur la dimension historique et culturelle pour valoriser le projet
 - par exemple : en organisant des expositions photos en phase chantier (possibilité de solliciter de nombreux enquêtés qui ont mentionné des archives photographiques personnelles)
- Valoriser les opportunités économiques :
 - Mettre en avant les retombées en termes de dynamiques commerciales pour les commerçants
 - Développer les potentialités « touristiques » évoquées par certains commerçants (tourisme de proximité)

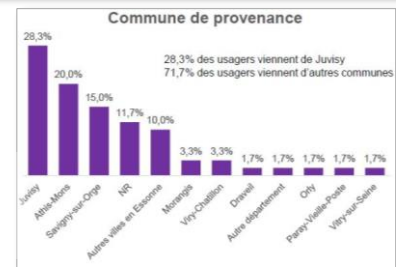
ENQUETE STATIONNEMENT

Enquête par observations et questionnaires auprès des usagers du parking Maréchal Leclerc

ANALYSE



Traitement statistique des données issues des questionnaires



CONTEXTE/ OBJECTIFS :

Le Syndicat de l'Orge, en partenariat avec la ville de Juvisy mène un projet de réouverture du cours d'eau en centre-ville.

MISSIONS / RÉSULTATS :

- ✓ Enquêtes sociologiques : entretiens semi-directifs auprès des commerçants et usagers du centre-ville ; enquête par observations et questionnaires sur les pratiques de stationnement des usagers du parking Maréchal Leclerc
- ✓ Organisation d'ateliers de concertation

THÉMATIQUES





Ateliers participatifs pour le lancement de Carticipe



Ateliers de formation aux associations



Balades urbaines avec les enfants co-animé avec l'association Urban Vibration School, puis report sur Carticipe



Ateliers de participation à la sortie des écoles



Ateliers de participation en plein air



Production d'un bilan de la réunion de lancement de Carticipe issue de 70 idées collectées

Rapport de l'enquête auprès des associations, production de préconisations



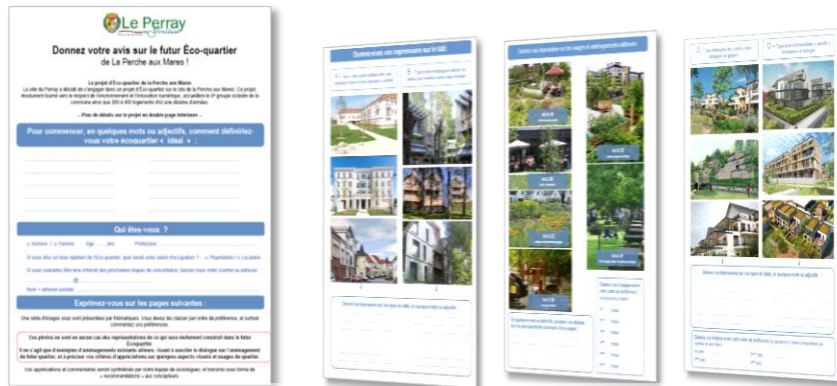
CONTEXTE/ OBJECTIFS :

Cette consultation a pour objet de mener une réflexion abordant les domaines sociologique, programmatique, économique et politique, ainsi que les dimensions architecturale, paysagère et urbaine de cet ensemble de logements réalisé dans les années 70.

MISSIONS / RÉSULTATS :

- ✓ Enquête sociologique : élaboration d'une grille d'entretien et rencontre de 21 associations.
- ✓ Animation de la concertation : atelier avec les associations ; atelier de participation grand public ; atelier de participation au pied d'immeuble.
- ✓ Mise en place d'un outil numérique CARTICEP





Conception de l'outil « percepto-test » destinés aux habitants en version papier et en format numérique



Organisation de deux rencontres avec les habitants avec outil « percepto-test »

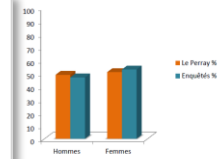
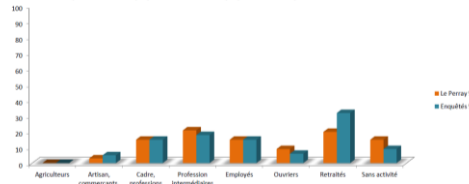
DÉMOGRAPHIE

Structure par âge de la population et de la population enquêtée

Structure par genre de la population et de la population enquêtée

STRUCTURE SOCIO-PROFESSIONNELLE

Structure par PSC de la population et de la population enquêtée



DE MULTIPLES ATTENTES ET PROPOSITIONS DES ENQUETES

Les personnes enquêtées se sont montrées enthousiastes à l'idée de pouvoir proposer des aménagements ou animations pour le projet :

- | | |
|---|---|
| Jardins partagés | Restaurants |
| • 12 occurrences | • 12 occurrences |
| Plus de convivialité | Une bonne communication |
| • 10 occurrences | • 10 occurrences |
| Des animations | Coopératives |
| • 10 occurrences | Blog ou site pour partage de compétences habitantes (exemple de forum) |
| Parc pour les enfants (notamment en bas âge) | • 10 occurrences |
| • 10 occurrences | Éclairage |
| Espaces et/ou animations pour les jeunes | • 10 occurrences |
| • 9 occurrences | Pluie |
| Activités économiques | • 9 occurrences |
| • 9 occurrences | Bicyclette |
| Mixité et originalité dans les formes bâties | • 8 occurrences |
| • 8 occurrences | Permaculture / AMAP |
| Café associatif | • 8 occurrences |
| • 6 occurrences | Forme avec animaux |
| | • 8 occurrences |
| | Coopérative |
| | • 6 occurrences |

Analyse des données statistiques

CONTEXTE/ OBJECTIFS :

La ville de Perray-en-Yvelines lance une consultation aux habitants sur le futur écoquartier de la Perche aux Mares.

MISSIONS / RÉSULTATS :

- ✓ Enquête sociologique : 33 entretiens semi-directifs aux habitants (dont 1 référent de quartier)
- ✓ Organisation de 2 ateliers de concertation : autour de l'architecture avec les habitants, avec l'outil « percepto-test »
- ✓ Restitution de l'enquête sociologique et compte rendu des ateliers de concertation

THÉMATIQUES

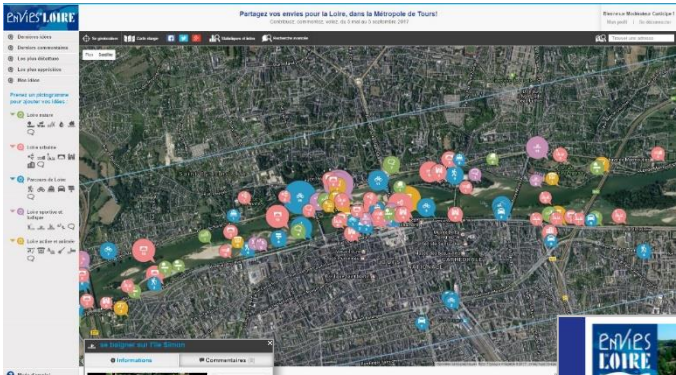




Concours d'idées « Envies de Loire » à Tours

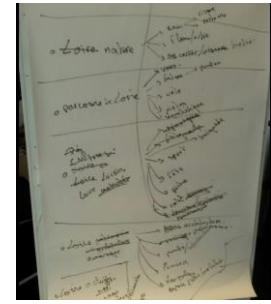
2017 - Maître d'ouvrage : Agence d'urbanisme de l'agglomération de Tours ATU 37

Repérage Urbain
Urbanisme Concertation Sociologie

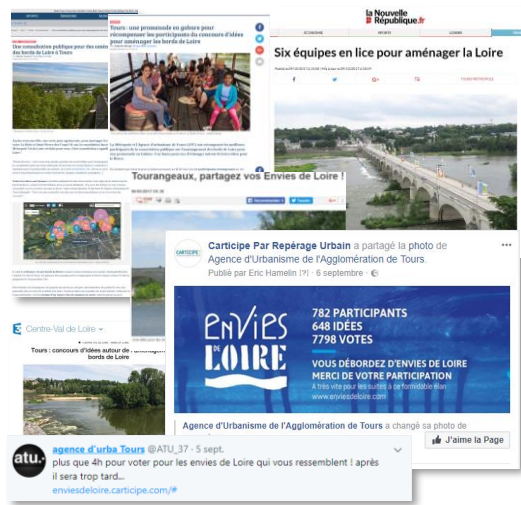


Capture d'écran de Cartipice de l'idée « Se baigner sur l'île Simon »

Elaboration d'une grille d'analyse



Extrait du rapport de la concertation fait par ATU 37



Intégration i-frame de Cartipice sur le site officiel « Envies de Loire »

CONTEXTE/ OBJECTIFS :

L'agence d'urbanisme de l'agglomération de Tours (ATU 37) organise un concours international d'idées sur la Loire en automne 2017. En amont de ce concours, les tourangeaux et usagers de la Loire sont appelés à exprimer toutes leur envies, pour nourrir cette réflexion.

MISSIONS / RÉSULTATS :

- ✓ Conception et mise en place d'un site Cartipice
- ✓ Accompagnement méthodologique pour l'animation du dispositif
- ✓ Appui à l'exploitation et analyse du contenu des idées déposées sur la carte : 648 idées, 441 commentaires et 7 804 votes déposées par 786 inscrits.

THÉMATIQUES

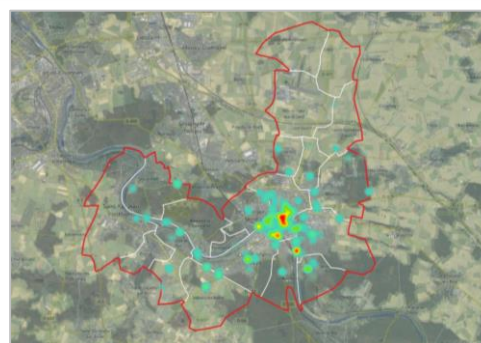
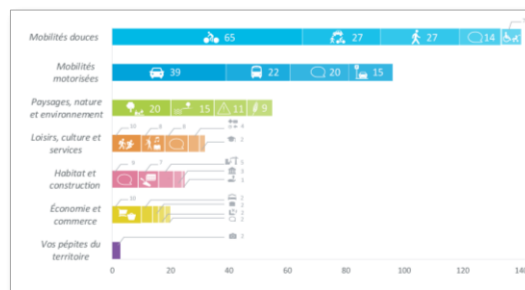
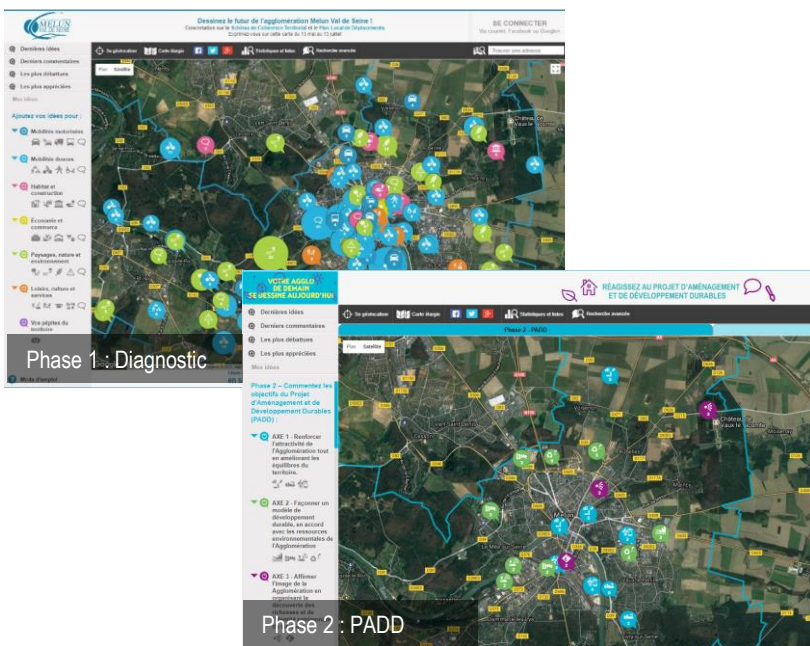


Mobilisation du public via le web et la presse locale

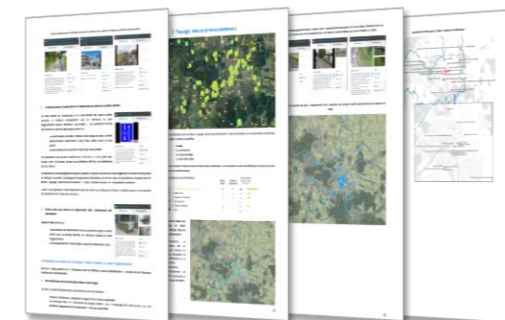


Concertation sur le SCoT et le PLD de l'agglomération Melun Val-de-Seine

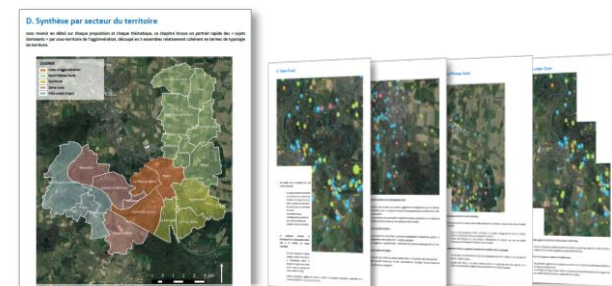
2017 - Maître d'ouvrage : Communauté d'agglomération de Melun Val-de-Seine



Analyse statistique + traitement cartographique



Analyse du contenu et traitement cartographique



Production d'une analyse par secteurs géographiques



Animation d'un stand pour la présentation de l'outil Carticpe

CONTEXTE/ OBJECTIFS :

Conception et organisation d'une concertation à l'aide de notre outil Carticpe sur la révision du SCoT et du Plan Local de Déplacement de l'agglomération de Melun Val-de-Seine.

MISSIONS / RÉSULTATS :

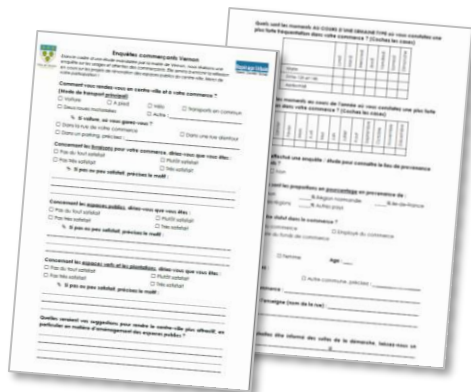
- ✓ Conception et mise en place d'un site Carticpe axé sur les problématiques du SCoT et du PLD pour les phases diagnostic et PADD.
- ✓ Production d'un rapport pour la phase diagnostic, analyse du contenu des idées déposées sur les cartes ; préconisations : 439 idées, 224 commentaires et 2145 votes déposés par 279 inscrits

THÉMATIQUES





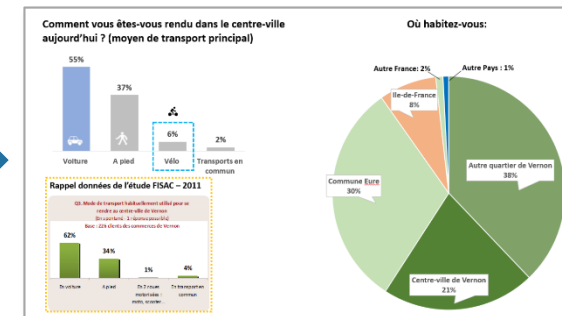
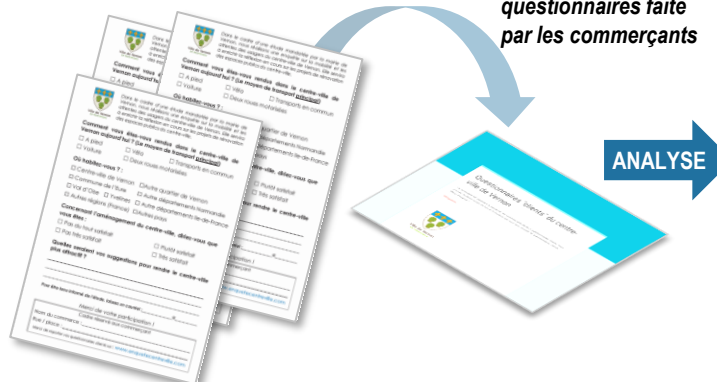
ENQUETE COMMERÇANT



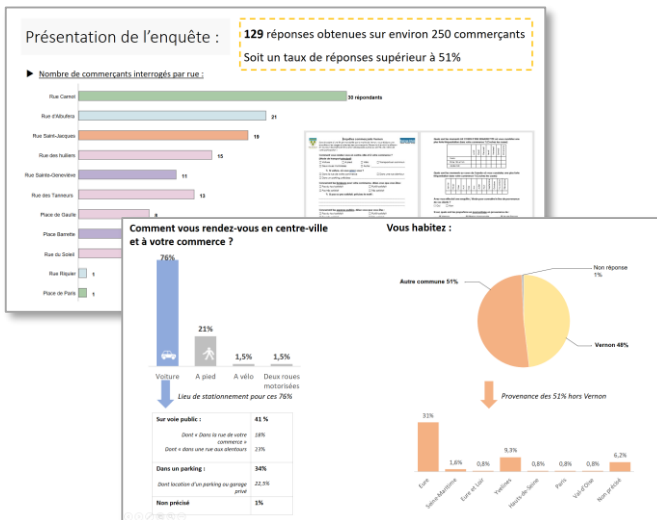
Exemple de questionnaire destiné aux commerçants

ENQUETE CLIENTÈLE

Saisie des questionnaires faite par les commerçants



Enquête clientèle collaborative avec les commerçants : création d'un formulaire en ligne et achat de nom de domaine « enquêtecetreville.com » + analyse de l'enquête clientèle centre-ville



Analyse de l'enquête commerçant

CONTEXTE/ OBJECTIFS :

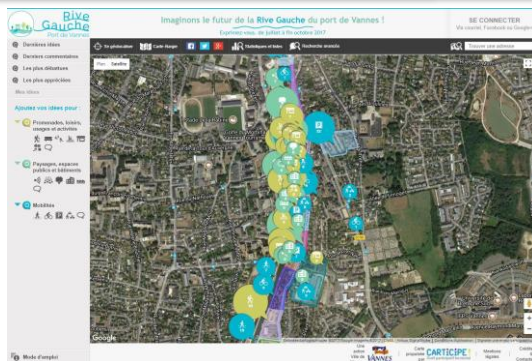
La ville de Vernon mène un projet de réaménagement des espaces publics du centre-ville. En phase diagnostic, Repérage Urbain a mené une enquête de sensibilité auprès des commerçants et une enquête sur les mobilités des usagers du centre-ville.

MISSIONS / RÉSULTATS :

- ✓ Conception de la grille du questionnaire pour les commerçants autour des usages et attentes du centre-ville.
- ✓ Conception d'une enquête collaborative de la clientèle du centre-ville avec les commerçants autour de la mobilité et les attentes des usagers du centre-ville.
- ✓ Création d'un formulaire en ligne
- ✓ 130 commerçants rencontrés
- ✓ 235 usagers du centre-ville
- ✓ Analyse et production de préconisations

THÉMATIQUES

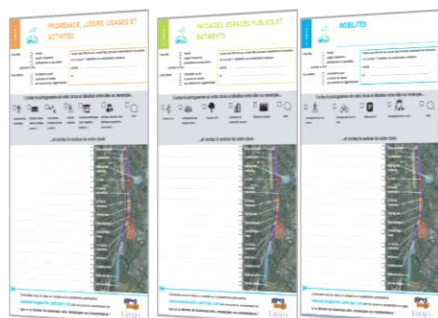




Animation de réunions publiques



Animation d'un « dialogue itinérant » avec les habitants



Conception et élaboration de l'outil « balado questionnaire » reprenant les thématiques et sous-thématiques de CARTICEPE.



Conception et organisation d'un atelier de photomontage en plein air



Conception et organisation d'un atelier de sensibilisation sur la programmation urbaine

CONTEXTE/ OBJECTIFS :

Suite d'une première consultation citoyenne par questionnaire, la Ville de Vannes ouvre une nouvelle étape de concertation élargie ayant pour objectif de remettre un « cahier des attentes » qui sera soumis à une future consultation d'opérateurs (groupements intégrant promoteurs, urbanistes et architectes).

MISSIONS / RÉSULTATS :

- ✓ Etude préalable : Analyse de 235 questionnaires issus de la première phase de pré-consultation ; définition de thématiques, de périmètres et d'enjeux de la concertation
- ✓ Conception d'un site Carticepe spécifiquement dédié au projet
- ✓ Conception et élaboration de la stratégie de la concertation : **2 réunions publiques de lancement et de clôture + 3 ateliers en plein air**
- ✓ Assistance à la communication : rédaction de communiqué de presse et participation à la conférence de presse ; 11 articles de presse
- ✓ Elaboration d'un rapport de la concertation et production de préconisations : analyse de 350 contributions



Mobilisation du public via le web et la presse locale

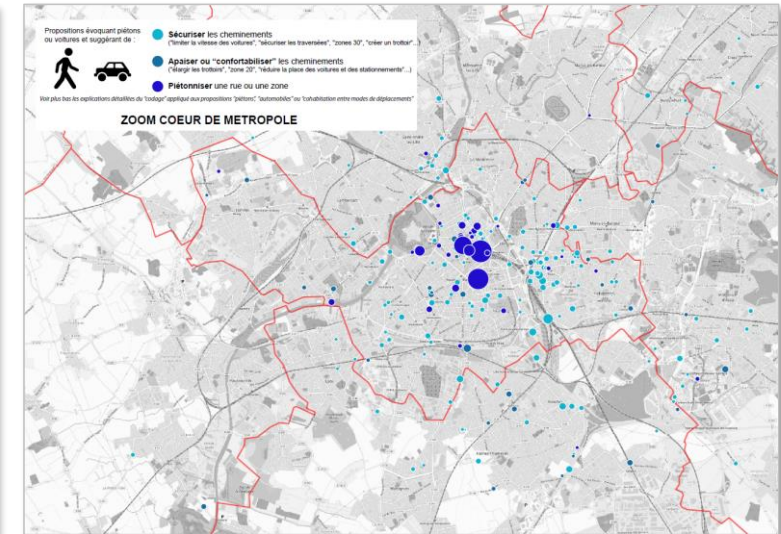
THÉMATIQUES



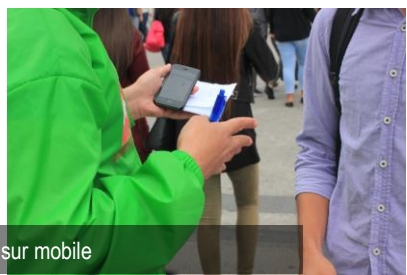


Concertation pour la révision du PLUi de la Métropole Européenne de Lille

2016 / 2017 - Maître d'ouvrage : Métropole Européenne de Lille / Mandataire : ExtraCités.



Traitement statistique et cartographique des données collectées à l'échelle métropolitaine et par territoire à enjeux



Ateliers sur carte géante et post-it, sur PC et sur mobile



Articles presse

CONTEXTE / OBJECTIFS :

Mise en place d'un outil numérique Carticpe dans le cadre de la révision du PLUi de la Métropole Européenne de Lille (du 7 octobre à fin avril 2017).

MISSIONS / RÉSULTATS :

- ✓ Conception et mise en place d'un site CARTICEP
- ✓ Appui à l'animation de la concertation : formation aux agents de la métropole de Lille lors des journées de patrimoine ; production de synthèse en lien avec les thématiques des réunions publiques
- ✓ Appui à l'élaboration d'un rapport : analyse du contenu et traitement cartographique ; analyse par territoire

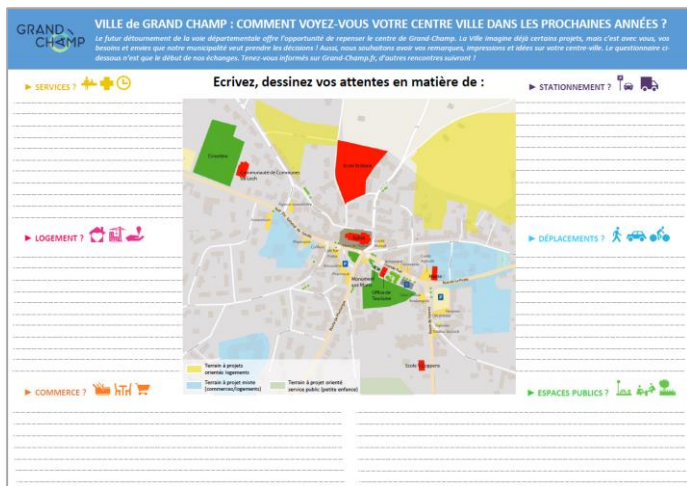
THÉMATIQUE





Elaboration du plan de référence urbain du centre bourg de Grand-Champ

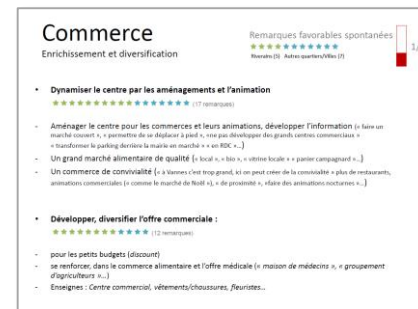
2017 - Maître d'ouvrage : Ville de Grand-Champ / Mandataire : Agence Minier.



Conception d'un « carto questionnaire » destinée aux habitants, usagers et commerçants



Elaboration d'une carte localisant les « attentes » des habitants en matière de déplacements en centre-ville



Analyse quantitative par thématique ▶



Passation de carto-questionnaire

CONTEXTE / OBJECTIFS :

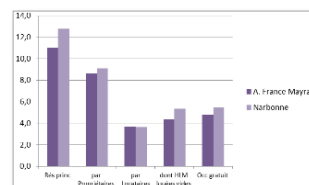
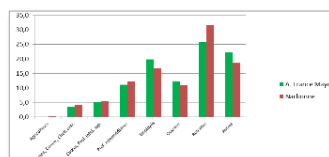
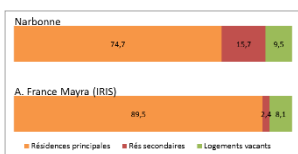
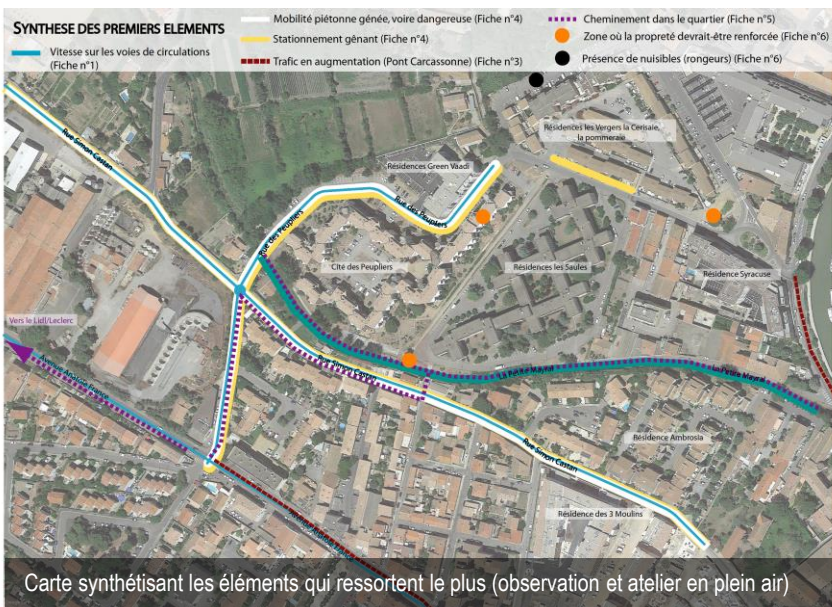
Conception et animation de la concertation autour du plan de référence urbain du centre bourg de Grand-Champ.

MISSIONS / RÉSULTATS :

- ✓ Enquête sociologique : passation de 57 « carto questionnaires » aux habitants, commerçants et usagers du centre-ville de Grand Champ
- ✓ Elaboration d'un rapport : analyse du contenu par thématique ; préconisations d'aménagements

THÉMATIQUES





Analyse socio démographique



Réalisation de cartes thématiques pour le bilan de la consultation

CONTEXTE/ OBJECTIFS :

Réalisation d'une étude sur le vécu des habitants sur le secteur des Peupliers, dans le cadre du NPRU de la ville de Narbonne.

MISSIONS / RÉSULTAT :

- ✓ Analyse des données socio-démographique
- ✓ Enquête sociologique : observation et chrono photographies
- ✓ Organisation de deux rencontre avec les habitants : animation d'une « table longue » en plein air et d'un atelier sur carte géante
- ✓ Elaboration d'un rapport ; production de préconisations

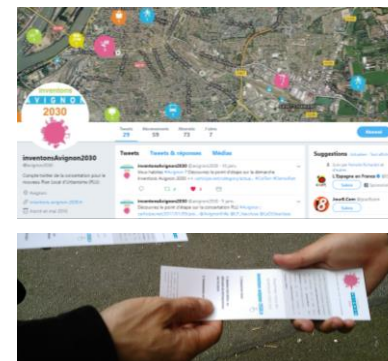
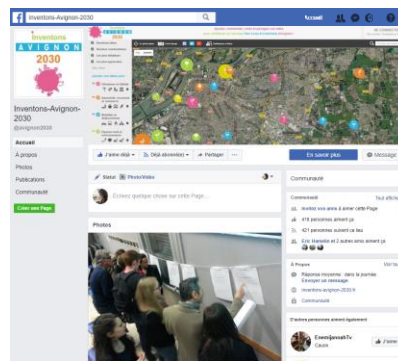
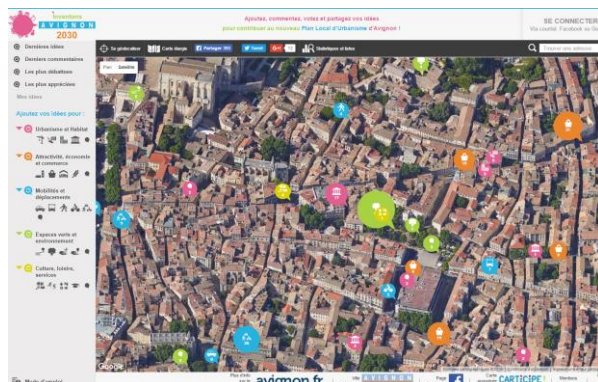
THÉMATIQUE





Concertation pour la révision du PLU d'Avignon

2016 / 2017 - Maître d'ouvrage : Ville d'Avignon



Appui à la communication : création d'une page facebook, twitter, création d'affiches et d'outil relai

Repartition thématique des contributions :

	Nombre d'items	nombre de commentaires	Score cumulé des votes (Somme des votes +)
Urbanisme et Habitat	87	62	371
Construction neuve	17	11	42
Rénovation de l'habitat	23	15	105
Zones à aménager	17	16	75
Protection et mise en valeur du patrimoine	11	5	74
Autres	16	13	75
Activités économiques, commerce	71	88	489
Accueil des entreprises	13	10	46
Commerce	27	35	202
Tourisme	9	3	23
Agriculture	12	8	70
Autres	10	9	89



Animation des ateliers thématiques avec l'outil « affiche idée »

Synthèse Carticipé

Développer des modes déplacements doux (vélo, pécéton) le long des grands axes paysagers

2. Préserver et valoriser la ceinture verte

- «Le souhait de protection de la « ceinture verte », semble être l'objet d'un large consensus.»
- «De nombreuses idées et votes appuient ainsi la protection, voire la « sanctuarisation », des terres agricoles entourant Montfavet.»
- «Sur renouveau agricole et également suggéré, au travers de propositions mêlant tradition et innovation (« des de foras », « agriculture urbaine », « agriculture agricole »...)»
- «À l'inverse (pour illustration), une proposition d'« affaiblir le long de Avignon d'Avignon » est largement rejetée (nombreux votes négatifs)»
- «Par ailleurs, le concept de « corridor écologique », est largement plébiscité, mais en avant notamment autour des « rives », que ce soit celles des canaux, de la Durance ou du Rhône.»
- «De nombreuses idées évoquent enfin la mise en valeur de « grands espaces naturels et fluviaux, au profit des loisirs-culture et des cheminements (voir ci-dessus)»

Organisation de réunions thématiques



Création d'un site Carticipé animation d'atelier sur carte géante et post-it. Traitement statistique des contributions en ligne et des ateliers.

CONTEXTE / OBJECTIF : Conception et animation des démarches de concertation dans le cadre de la révision du Plan local d'urbanisme de la ville d'Avignon.

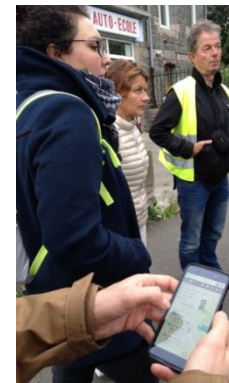
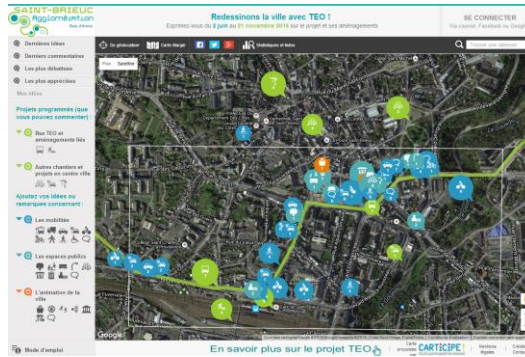
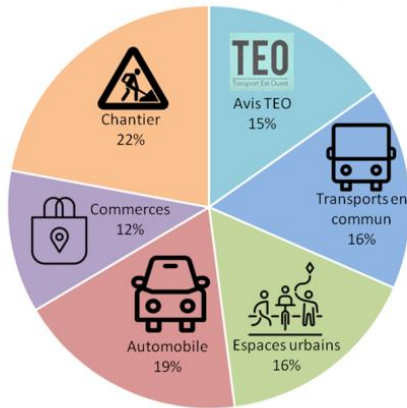
MISSIONS / RÉSULTATS :

- ✓ Conception et mise en place d'un site Carticipé axé sur les problématiques PLU
- ✓ Appui à la communication : animation de pages facebook et twitter dédiées ; création de logo et d'outils relai
- ✓ Conception et animation de la concertation : animation de 4 réunions de débat général au printemps 2016 et de 4 ateliers thématiques (en lien avec les issues de Carticipé)

THÉMATIQUE

ENQUÊTE SOCIOLOGIQUE

Répartition des 761 sujets analysés par grandes thématiques

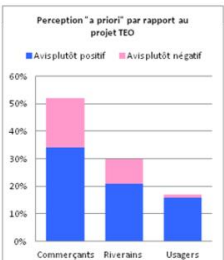


Appui et mise en œuvre d'actions de concertation sur internet et sur le terrain : mise en place d'un site Carticipé adapté au projet, balades urbaines et animations de « cafés TEO » .



Articles de presse sur Carticipé TEO

Perception a priori par rapport au projet TEO



Commerçants	Riverains	Usagers
<p>Principaux motifs des avis positifs :</p> <ul style="list-style-type: none"> - Un certain nombre de travailleurs des commerces voit dans TEO une source d'économie - Projet perçu comme un projet d'espaces publics - PEM très bien perçu 	<p>Principaux motifs des avis positifs :</p> <ul style="list-style-type: none"> - Intérêt pour l'usage de transport en commun - Intérêt par rapport à une attente de changement de statut et de la physionomie de Saint-Brieuc (transport en commun moderne, ça compte pour une ville) 	<p>Principaux motifs des avis positifs :</p> <ul style="list-style-type: none"> - Vif intérêt car prise fréquente du bus - Attentes d'une plus grande efficacité (régularité)
<p>Principaux motifs des avis négatifs :</p> <ul style="list-style-type: none"> - Crainte que le changement de sens de circulation impacte négativement le commerce - Coût perçu comme important et inutile - Crainte « minoritaire » de perte de places de stationnement - Dans une moindre mesure, bus perçu « pour une population pauvre » 	<p>Principaux motifs des avis négatifs :</p> <ul style="list-style-type: none"> - Pas d'intérêt car possession d'une voiture - Craintes par rapport à la cohabitation vélo 	

CONTEXTE / OBJECTIFS :

Enquête sociologique auprès des riverains et commerçants du centre-ville de Saint-Brieuc. Conception et animation des démarches de concertations autour du projet de TSCP TEO.

MISSIONS / RÉSULTATS :

- ✓ Enquête sociologique (corpus, guide d'entretiens, réalisation des entretiens, retranscription et analyse) : réalisation de 120 entretiens aux commerçants, riverains et usagers du centre-ville.
- ✓ Définition de la stratégie de concertation : conception et mise en place d'un site Carticipé ; animation de balades urbaines avec les habitants ; animation de 3 cafés-débats « Café TEO » avec les habitants.
- ✓ Analyse et traitement de contenu issues de la concertation : 323 idées, 491 commentaires et 2001 votes déposés par 147 inscrits ; élaboration de préconisations d'aménagements.

THÉMATIQUES

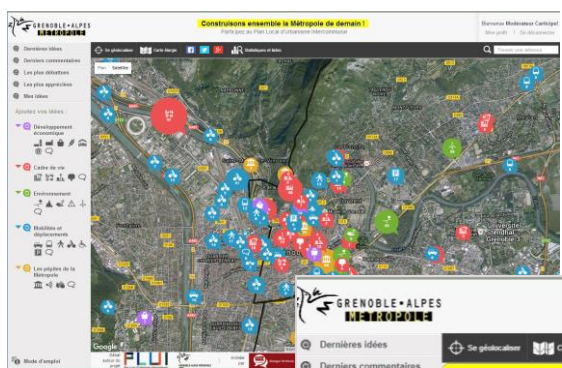


Réalisation d'une centaine d'entretiens semi-directifs autour du projet de bus TEO



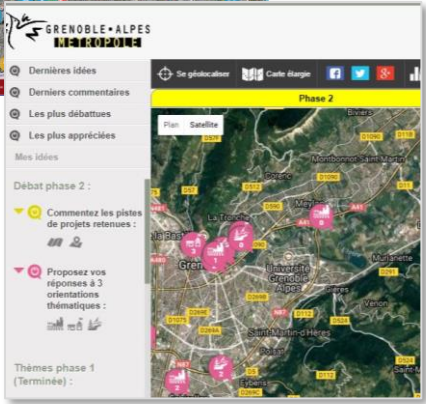
Concertation pour la révision du PLUi de Grenoble Alpes Métropole

2016 / 2017 - Maître d'ouvrage : Grenoble Alpes Métropole / Mandataire : WZ & Associés



Phase 1 : Diagnostic

Phase 2 : Orientations thématiques + pistes de projets retenues



Statistiques

Pages vues depuis lancement : 107051
 Participants (visiteurs inscrits) : 1525
 Idées déposées sur la carte : 1975
 Commentaires : 1437
 Total des votes : 15083

Thèmes (Cliquez pour lister)	Nombre d'idées	Nombre de commentaires	Total scores	Total votes pour	Total votes contre	Pictos (Cliquez pour lister)
Développement économique	174	80	998	1042	44	
Commentez les pistes de projets retenues :	0	0	0	0	0	
Cadre de vie	521	374	3173	3570	397	

Décompte des idées, votes et commentaires de la phase diagnostic



Animation d'ateliers sur Carte Géante et post-it



Retombées articles de presse + site officiel de la Metro

CONTEXTE/ OBJECTIFS :

Mise en place d'un outil numérique Cartiparc dans le cadre de la révision du Plan Local d'Urbanisme Intercommunal de Grenoble Alpes Métropole (du 7 octobre à fin avril 2017).

MISSIONS / RÉSULTATS :

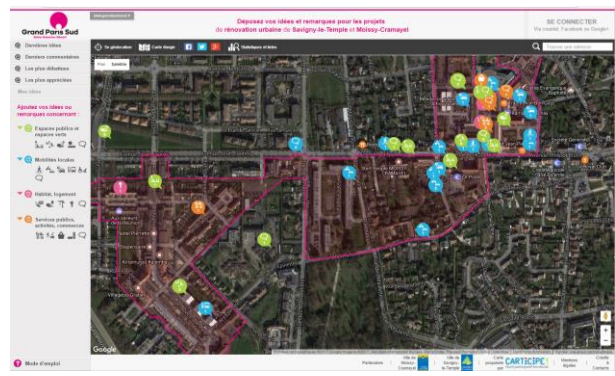
- ✓ Conception et mise en place d'un site Cartiparc : phase diagnostic axée sur des thématiques de PLUi et d'une phase OAP avec présentation de pistes de projets retenues
- ✓ Appui à l'analyse du contenu issu de Cartiparc : 1 975 idées, 1 437 commentaires et 15 803 votes déposés par 1 525 inscrits

THÉMATIQUE



Concertation sur les projets ANRU de Moissy-Cramayel et de Savigny-le-Temple

2016 / 2017 - Maître d'ouvrage : Grand Paris Sud.



Appui à l'animation et la retranscription des idées collectées avec le conseil citoyen et les agents de la ville



Animation de 2 ateliers de formation aux démarches participatives avec les conseils citoyens et les agents des deux villes.



« Carto questionnaire » reprennant les thématiques de Carticipé

Grand Paris Sud
Renouvellement urbain : "carticipiez" en ligne!

Donner son avis en ligne sur une opération de renouvellement urbain, c'est possible grâce à l'outil numérique « Carticipé ».

Mercredi 23 janvier
Moissy - Savigny
Renouvellement urbain : "carticipiez" en ligne!

Le projet de concertation la plus large et la plus participative des habitants sur Internet est en cours de mise en place sur le territoire de Moissy-Cramayel et Savigny-le-Temple. L'opération de concertation est ouverte à tous les habitants des deux communes de Moissy-Cramayel et Savigny-le-Temple. Elle vise à recueillir les idées, les commentaires et les suggestions des habitants. La concertation porte sur les opérations envisagées dans les zones de renouvellement urbain de Moissy-Cramayel et Savigny-le-Temple.

Vous pouvez inscrire vos commentaires sur le site, par exemple pour suggérer d'améliorer les bords publics, dans une zone de renouvellement urbain. Toutes les idées sont les bienvenues, mais nous privilégions les propositions les plus concrètes, celles qui ont un impact direct sur le territoire, les services publics, les équipements, les commerces, les services de proximité, etc. Vous pouvez aussi venir et commenter les idées des autres participants.

Le site de concertation Carticipé est accessible à tous les habitants des deux communes de Moissy-Cramayel et Savigny-le-Temple. Vous pouvez aussi venir et commenter les idées des autres participants.



CONTEXTE / OBJECTIFS :

Conception de démarches de concertation et animation d'ateliers de formation aux démarches participatives auprès des conseils citoyens des villes de Moissy-Cramayel et Savigny-le-Temple.

MISSIONS / RÉSULTAT :

- ✓ Conception de la démarche de concertation : mise en place d'un site Carticipé sur les périmètres de deux quartiers prioritaires.
- ✓ Ateliers de formations à l'utilisation de Carticipé et des démarches participatives aux conseils citoyens des villes de Moissy-Cramayel et de Savigny-le-Temple.
- ✓ Appui à l'animation d'ateliers participatifs avec les conseils citoyens.
- ✓ Analyse des contributions issues de la concertation, production d'un rapport de de préconisations.

THÉMATIQUE





Consultation « Inventons la Métropole du Grand Paris » - Site Villejuif

2016/2017 - Equipe : Groupe PICHET avec agence ANMA



Tranches d'âges dominantes

	Population									
	0-2 ans	3-5 ans	6-10 ans	11-17 ans	18-24 ans	25-39 ans	40-54 ans	55-64 ans	65-79 ans	80 ans ou plus
Zola	5,2 %	5,5 %	7,1 %	5,5 %	9,2 %	28,1 %	17,6 %	9,9 %	8,0 %	3,9 %
Villejuif	4,4 %	4,2 %	6,3 %	8,3 %	11,0 %	23,1 %	20,2 %	10,7 %	8,2 %	3,6 %
Unité Urbaine Paris	4,2 %	4,1 %	6,4 %	8,4 %	9,6 %	22,8 %	20,3 %	11,1 %	9,1 %	4,1 %

Sources : INSEE 2012 - Inrs, INSEE 2012 - Commune, INSEE 2012 - Unités urbaines

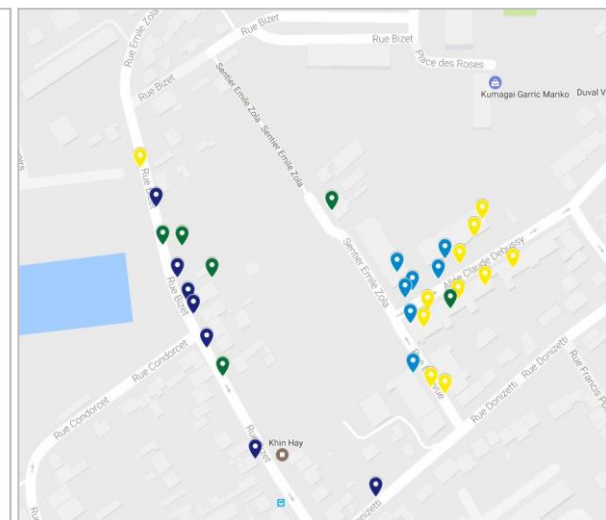
	Population									
	0-2 ans	3-5 ans	6-10 ans	11-17 ans	18-24 ans	25-39 ans	40-54 ans	55-64 ans	65-79 ans	80 ans ou plus
Bellevue	4,6 %	5,6 %	6,4 %	8,9 %	11,2 %	24,7 %	18,4 %	10,2 %	6,4 %	3,5 %
Vitry-sur-Seine	4,4 %	4,5 %	6,9 %	8,7 %	9,6 %	21,7 %	20,3 %	11,0 %	9,2 %	3,7 %
Unité Urbaine Paris	4,2 %	4,1 %	6,4 %	8,4 %	9,6 %	22,8 %	20,3 %	11,1 %	9,1 %	4,1 %

Sources : INSEE 2012 - Inrs, INSEE 2012 - Commune, INSEE 2012 - Unités urbaines

	Population									
	0-2 ans	3-5 ans	6-10 ans	11-17 ans	18-24 ans	25-39 ans	40-54 ans	55-64 ans	65-79 ans	80 ans ou plus
Lion d'Or	2,6 %	1,7 %	3,7 %	6,7 %	11,8 %	16,2 %	22,2 %	15,8 %	13,1 %	6,1 %
Villejuif	4,4 %	4,2 %	6,3 %	8,3 %	11,0 %	23,1 %	20,2 %	10,7 %	8,2 %	3,6 %
Unité Urbaine Paris	4,2 %	4,1 %	6,4 %	8,4 %	9,6 %	22,8 %	20,3 %	11,1 %	9,1 %	4,1 %

Sources : INSEE 2012 - Inrs, INSEE 2012 - Commune, INSEE 2012 - Unités urbaines

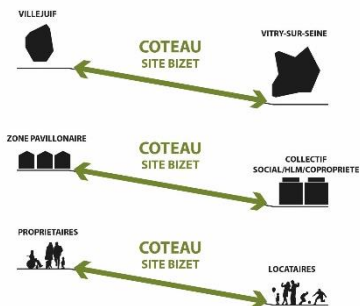
Analyse de données socio statistiques



Entretiens exploratoires avec les riverains du site

33 personnes interrogées :

- 11 personnes entre 20 et 29 ans (en jaune)
- 8 personnes entre 30 et 44 ans (en vert)
- 7 personnes entre 45 et 60 ans (en bleu)
- 7 personnes ayant plus de 60 ans (en violet)



CONTEXTE / OBJECTIFS :

Dans le cadre de l'appel à projet « Inventons la Métropole du Grand Paris » et au sein de l'équipe Pichet / ANMA, les sociologues de Repérage Urbain ont participé, avec différentes approches, à l'élaboration d'une offre prenant en compte la dimension sociale et l'insertion dans le contexte urbain.

THÉMATIQUES



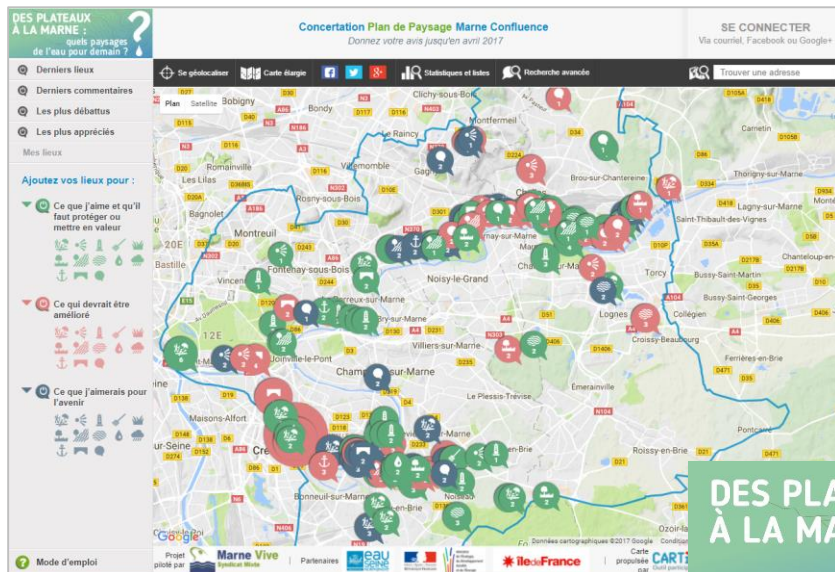
MISSIONS / RÉSULTATS :

- ✓ Enquête sociologique : entretiens exploratoires avec les riverains du site
- ✓ Analyse du site et de données sociogéographiques; déclinaison en conseils ou pistes de réflexions pour le projet
- ✓ Réunion de travail pour restitution aux équipes, participation à la production d'éléments de projets (lieux de convivialités associatifs, proposition pour la gestion d'un parc de voiture électriques en copropriété).
- ✓ Production de "méthodologies de concertations" pour les phases ultérieures



Élaboration du plan paysage Marne Confluence

2016 / 2017 - Maître d'ouvrage : Syndicat mixte Marne Vive / Mandataire : Complementerre



Animation d'atelier participatifs ▶



DES PLATEAUX À LA MARNE : quels paysages de l'eau pour demain ?



Promenade de mise en contexte urbain

CONTEXTE / OBJECTIFS :

Elaboration de la stratégie de concertation et de communication autour du plan paysage Marne Confluence. Mise en place d'un outil numérique Carticipé (du 7 octobre à fin avril 2017).

MISSIONS / RÉSULTATS :

- ✓ Conception et mise en place d'un site Carticipé.
- ✓ Animation d'un atelier et organisation d'un rencontre avec les acteurs politiques et techniciens.
- ✓ BILAN fin d'opération avril 2017 : 102 participants inscrits, 577 votes, 366 contributions écrites recueillies.

THÉMATIQUES



Planification



Paysage



Concertation grand public sur la Ligne Nouvelle Paris-Normandie

2015 / 2017 - Maître d'ouvrage : SNCF Réseau.

Repérage Urbain
Urbanisme Concertation Sociologie

Conception d'un site « cartiCipe » ad hoc



Bilan de la concertation grand public
du 15 septembre 2015 au 15 janvier 2015

II. Insertion du projet : Oppositions, craintes "sensibilités environnementales" et pistes de compromis...

Verbatim (extraits)

Des sensibilités de protection...

« [...] Le site de Vitry Evreux apparaît comme un lot de nature à préserver - 215 pièces dont 11 remarquables en Île-de-France, 10 espèces de Poissons de Jour et 9 espèces de Crustacés/Austrozoaires... » (Le Vitry Evreux)

« [...] La nature à protéger [...] concerne comme toujours les zones situées dans le secteur à quasiment disparu de Normandie de part notamment la modification du paysage [...] » (La Vieville)

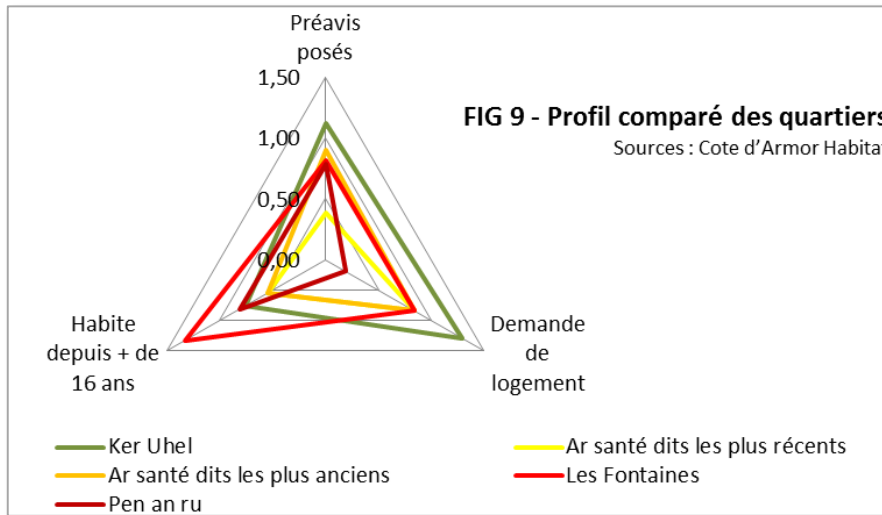
« [...] La vallée de l'Eure est encore préservée entre Authou-Autochamps et Acoupey. Elle est riche de biodiversité et de patrimoine architectural remarquable. La vallée à Caudebec-Eure offre la spécificité d'un paysage préservé de l'impact environnemental lié à la mise en œuvre des chantiers de construction sur les parcelles de la vallée, les massifs forestiers qui entourent les habitages, les arbres remarquables au bord de l'eau... » (Le Vitry Evreux)

Si le projet connaît des soutiens, il est aussi générateur de craintes, d'oppositions,

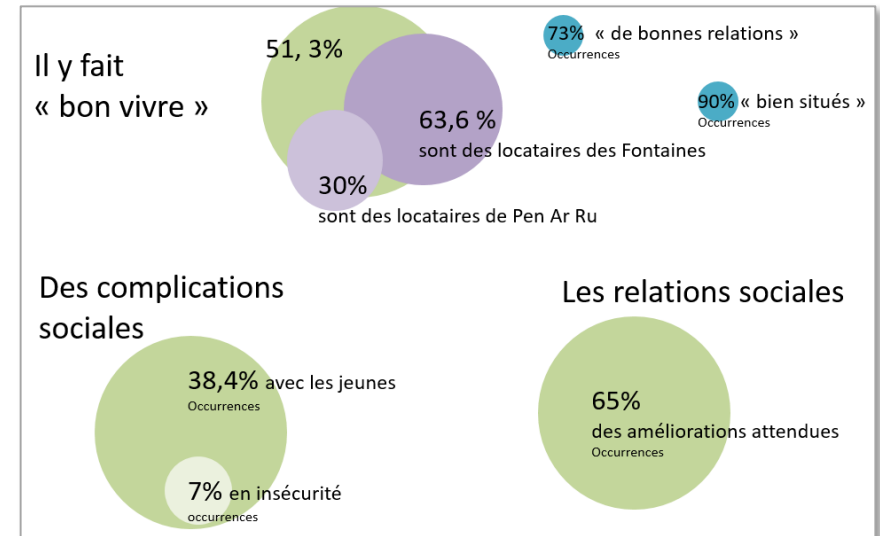
Analyse de données et rédaction d'un bilan détaillé

CARTIcipe LNPN : Plan de com' et de lancement

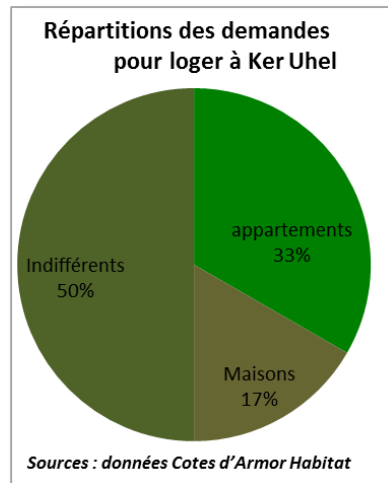
Mois	SEP 15	OCT 15	NOV 15	DEC 15	JAN 16	FEB 16	MAR 16	AVR 16	MAI 16	JUN 16	JUL 16	AUG 16	SEP 16	OCT 16	NOV 16	DEC 16	JAN 17	FEB 17	MAR 17	AVR 17	MAI 17	JUN 17	JUL 17	AUG 17	SEP 17	OCT 17	NOV 17	DEC 17	JAN 18	FEB 18	MAR 18	AVR 18	MAI 18	JUN 18	JUL 18	AUG 18	SEP 18	OCT 18	NOV 18	DEC 18	JAN 19	FEB 19	MAR 19	AVR 19	MAI 19	JUN 19	JUL 19	AUG 19	SEP 19	OCT 19	NOV 19	DEC 19	JAN 20	FEB 20	MAR 20	AVR 20	MAI 20	JUN 20	JUL 20	AUG 20	SEP 20	OCT 20	NOV 20	DEC 20	JAN 21	FEB 21	MAR 21	AVR 21	MAI 21	JUN 21	JUL 21	AUG 21	SEP 21	OCT 21	NOV 21	DEC 21	JAN 22	FEB 22	MAR 22	AVR 22	MAI 22	JUN 22	JUL 22	AUG 22	SEP 22	OCT 22	NOV 22	DEC 22	JAN 23	FEB 23	MAR 23	AVR 23	MAI 23	JUN 23	JUL 23	AUG 23	SEP 23	OCT 23	NOV 23	DEC 23	JAN 24	FEB 24	MAR 24	AVR 24	MAI 24	JUN 24	JUL 24	AUG 24	SEP 24	OCT 24	NOV 24	DEC 24	JAN 25	FEB 25	MAR 25	AVR 25	MAI 25	JUN 25	JUL 25	AUG 25	SEP 25	OCT 25	NOV 25	DEC 25	JAN 26	FEB 26	MAR 26	AVR 26	MAI 26	JUN 26	JUL 26	AUG 26	SEP 26	OCT 26	NOV 26	DEC 26	JAN 27	FEB 27	MAR 27	AVR 27	MAI 27	JUN 27	JUL 27	AUG 27	SEP 27	OCT 27	NOV 27	DEC 27	JAN 28	FEB 28	MAR 28	AVR 28	MAI 28	JUN 28	JUL 28	AUG 28	SEP 28	OCT 28	NOV 28	DEC 28	JAN 29	FEB 29	MAR 29	AVR 29	MAI 29	JUN 29	JUL 29	AUG 29	SEP 29	OCT 29	NOV 29	DEC 29	JAN 30	FEB 30	MAR 30	AVR 30	MAI 30	JUN 30	JUL 30	AUG 30	SEP 30	OCT 30	NOV 30	DEC 30	JAN 31	FEB 31	MAR 31	AVR 31	MAI 31	JUN 31	JUL 31	AUG 31	SEP 31	OCT 31	NOV 31	DEC 31	JAN 32	FEB 32	MAR 32	AVR 32	MAI 32	JUN 32	JUL 32	AUG 32	SEP 32	OCT 32	NOV 32	DEC 32	JAN 33	FEB 33	MAR 33	AVR 33	MAI 33	JUN 33	JUL 33	AUG 33	SEP 33	OCT 33	NOV 33	DEC 33	JAN 34	FEB 34	MAR 34	AVR 34	MAI 34	JUN 34	JUL 34	AUG 34	SEP 34	OCT 34	NOV 34	DEC 34	JAN 35	FEB 35	MAR 35	AVR 35	MAI 35	JUN 35	JUL 35	AUG 35	SEP 35	OCT 35	NOV 35	DEC 35	JAN 36	FEB 36	MAR 36	AVR 36	MAI 36	JUN 36	JUL 36	AUG 36	SEP 36	OCT 36	NOV 36	DEC 36	JAN 37	FEB 37	MAR 37	AVR 37	MAI 37	JUN 37	JUL 37	AUG 37	SEP 37	OCT 37	NOV 37	DEC 37	JAN 38	FEB 38	MAR 38	AVR 38	MAI 38	JUN 38	JUL 38	AUG 38	SEP 38	OCT 38	NOV 38	DEC 38	JAN 39	FEB 39	MAR 39	AVR 39	MAI 39	JUN 39	JUL 39	AUG 39	SEP 39	OCT 39	NOV 39	DEC 39	JAN 40	FEB 40	MAR 40	AVR 40	MAI 40	JUN 40	JUL 40	AUG 40	SEP 40	OCT 40	NOV 40	DEC 40	JAN 41	FEB 41	MAR 41	AVR 41	MAI 41	JUN 41	JUL 41	AUG 41	SEP 41	OCT 41	NOV 41	DEC 41	JAN 42	FEB 42	MAR 42	AVR 42	MAI 42	JUN 42	JUL 42	AUG 42	SEP 42	OCT 42	NOV 42	DEC 42	JAN 43	FEB 43	MAR 43	AVR 43	MAI 43	JUN 43	JUL 43	AUG 43	SEP 43	OCT 43	NOV 43	DEC 43	JAN 44	FEB 44	MAR 44	AVR 44	MAI 44	JUN 44	JUL 44	AUG 44	SEP 44	OCT 44	NOV 44	DEC 44	JAN 45	FEB 45	MAR 45	AVR 45	MAI 45	JUN 45	JUL 45	AUG 45	SEP 45	OCT 45	NOV 45	DEC 45	JAN 46	FEB 46	MAR 46	AVR 46	MAI 46	JUN 46	JUL 46	AUG 46	SEP 46	OCT 46	NOV 46	DEC 46	JAN 47	FEB 47	MAR 47	AVR 47	MAI 47	JUN 47	JUL 47	AUG 47	SEP 47	OCT 47	NOV 47	DEC 47	JAN 48	FEB 48	MAR 48	AVR 48	MAI 48	JUN 48	JUL 48	AUG 48	SEP 48	OCT 48	NOV 48	DEC 48	JAN 49	FEB 49	MAR 49	AVR 49	MAI 49	JUN 49	JUL 49	AUG 49	SEP 49	OCT 49	NOV 49	DEC 49	JAN 50	FEB 50	MAR 50	AVR 50	MAI 50	JUN 50	JUL 50	AUG 50	SEP 50	OCT 50	NOV 50	DEC 50	JAN 51	FEB 51	MAR 51	AVR 51	MAI 51	JUN 51	JUL 51	AUG 51	SEP 51	OCT 51	NOV 51	DEC 51	JAN 52	FEB 52	MAR 52	AVR 52	MAI 52	JUN 52	JUL 52	AUG 52	SEP 52	OCT 52	NOV 52	DEC 52	JAN 53	FEB 53	MAR 53	AVR 53	MAI 53	JUN 53	JUL 53	AUG 53	SEP 53	OCT 53	NOV 53	DEC 53	JAN 54	FEB 54	MAR 54	AVR 54	MAI 54	JUN 54	JUL 54	AUG 54	SEP 54	OCT 54	NOV 54	DEC 54	JAN 55	FEB 55	MAR 55	AVR 55	MAI 55	JUN 55	JUL 55	AUG 55	SEP 55	OCT 55	NOV 55	DEC 55	JAN 56	FEB 56	MAR 56	AVR 56	MAI 56	JUN 56	JUL 56	AUG 56	SEP 56	OCT 56	NOV 56	DEC 56	JAN 57	FEB 57	MAR 57	AVR 57	MAI 57	JUN 57	JUL 57	AUG 57	SEP 57	OCT 57	NOV 57	DEC 57	JAN 58	FEB 58	MAR 58	AVR 58	MAI 58	JUN 58	JUL 58	AUG 58	SEP 58	OCT 58	NOV 58	DEC 58	JAN 59	FEB 59	MAR 59	AVR 59	MAI 59	JUN 59	JUL 59	AUG 59	SEP 59	OCT 59	NOV 59	DEC 59	JAN 60	FEB 60	MAR 60	AVR 60	MAI 60	JUN 60	JUL 60	AUG 60	SEP 60	OCT 60	NOV 60	DEC 60	JAN 61	FEB 61	MAR 61	AVR 61	MAI 61	JUN 61	JUL 61	AUG 61	SEP 61	OCT 61	NOV 61	DEC 61	JAN 62	FEB 62	MAR 62	AVR 62	MAI 62	JUN 62	JUL 62	AUG 62	SEP 62	OCT 62	NOV 62	DEC 62	JAN 63	FEB 63	MAR 63	AVR 63	MAI 63	JUN 63	JUL 63	AUG 63	SEP 63	OCT 63	NOV 63	DEC 63	JAN 64	FEB 64	MAR 64	AVR 64	MAI 64	JUN 64	JUL 64	AUG 64	SEP 64	OCT 64	NOV 64	DEC 64	JAN 65	FEB 65	MAR 65	AVR 65	MAI 65	JUN 65	JUL 65	AUG 65	SEP 65	OCT 65	NOV 65	DEC 65	JAN 66	FEB 66	MAR 66	AVR 66	MAI 66	JUN 66	JUL 66	AUG 66	SEP 66	OCT 66	NOV 66	DEC 66	JAN 67	FEB 67	MAR 67	AVR 67	MAI 67	JUN 67	JUL 67	AUG 67	SEP 67	OCT 67	NOV 67	DEC 67	JAN 68	FEB 68	MAR 68	AVR 68	MAI 68	JUN 68	JUL 68	AUG 68	SEP 68	OCT 68	NOV 68	DEC 68	JAN 69	FEB 69	MAR 69	AVR 69	MAI 69	JUN 69	JUL 69	AUG 69	SEP 69	OCT 69	NOV 69	DEC 69	JAN 70	FEB 70	MAR 70	AVR 70	MAI 70	JUN 70	JUL 70	AUG 70	SEP 70	OCT 70	NOV 70	DEC 70	JAN 71	FEB 71	MAR 71	AVR 71	MAI 71	JUN 71	JUL 71	AUG 71	SEP 71	OCT 71	NOV 71	DEC 71	JAN 72	FEB 72	MAR 72	AVR 72	MAI 72	JUN 72	JUL 72	AUG 72	SEP 72	OCT 72	NOV 72	DEC 72	JAN 73	FEB 73	MAR 73	AVR 73	MAI 73	JUN 73	JUL 73	AUG 73	SEP 73	OCT 73	NOV 73	DEC 73	JAN 74	FEB 74	MAR 74	AVR 74	MAI 74	JUN 74	JUL 74	AUG 74	SEP 74	OCT 74	NOV 74	DEC 74	JAN 75	FEB 75	MAR 75	AVR 75	MAI 75	JUN 75	JUL 75	AUG 75	SEP 75	OCT 75	NOV 75	DEC 75	JAN 76	FEB 76	MAR 76	AVR 76	MAI 76	JUN 76	JUL 76	AUG 76	SEP 76	OCT 76	NOV 76	DEC 76	JAN 77	FEB 77	MAR 77	AVR 77	MAI 77	JUN 77	JUL 77	AUG 77	SEP 77	OCT 77	NOV 77	DEC 77	JAN 78	FEB 78	MAR 78	AVR 78	MAI 78	JUN 78	JUL 78	AUG 78	SEP 78	OCT 78	NOV 78	DEC 78	JAN 79	FEB 79	MAR 79	AVR 79	MAI 79	JUN 79	JUL 79	AUG 79	SEP 79	OCT 79	NOV 79	DEC 79	JAN 80	FEB 80	MAR 80	AVR 80	MAI 80	JUN 80	JUL 80	AUG 80	SEP 80	OCT 80	NOV 80	DEC 80	JAN 81	FEB 81	MAR 81	AVR 81	MAI 81	JUN 81	JUL 81	AUG 81	SEP 81	OCT 81	NOV 81	DEC 81	JAN 82	FEB 82	MAR 82	AVR 82	MAI 82	JUN 82	JUL 82	AUG 82	SEP 82	OCT 82	NOV 82	DEC 82	JAN 83	FEB 83	MAR 83	AVR 83	MAI 83	JUN 83	JUL 83	AUG 83	SEP 83	OCT 83	NOV 83	DEC 83	JAN 84	FEB 84	MAR 84	AVR 84	MAI 84	JUN 84	JUL 84	AUG 84	SEP 84	OCT 84	NOV 84	DEC 84	JAN 85	FEB 85	MAR 85	AVR 85	MAI 85	JUN 85	JUL 85	AUG 85	SEP 85	OCT 85	NOV 85	DEC 85	JAN 86	FEB 86	MAR 86	AVR 86	MAI 86	JUN 86	JUL 86	AUG 86	SEP 86	OCT 86	NOV 86	DEC 86	JAN 87	FEB 87	MAR 87	AVR 87	MAI 87	JUN 87	JUL 87	AUG 87	SEP 87	OCT 87	NOV 87	DEC 87	JAN 88	FEB 88	MAR 88	AVR 88	MAI 88	JUN 88	JUL 88	AUG 88	SEP 88	OCT 88	NOV 88	DEC 88	JAN 89	FEB 89	MAR 89	AVR 89	MAI 89	JUN 89	JUL 89	AUG 89	SEP 89	OCT 89	NOV 89	DEC 89	JAN 90	FEB 90	MAR 90	AVR 90	MAI 90	JUN 90	JUL 90	AUG 90	SEP 90	OCT 90	NOV 90	DEC 90	JAN 91	FEB 91	MAR 91	AVR 91	MAI 91	JUN 91	JUL 91	AUG 91	SEP 91	OCT 91	NOV 91	DEC 91	JAN 92	FEB 92	MAR 92	AVR 92	MAI 92	JUN 92	JUL 92	AUG 92	SEP 92	OCT 92	NOV 92	DEC 92	JAN 93	FEB 93	MAR 93	AVR 93	MAI 93	JUN 93	JUL 93	AUG 93	SEP 93	OCT 93	NOV 93	DEC 93	JAN 94	FEB 94	MAR 94	AVR 94	MAI 94	JUN 94	JUL 94	AUG 94	SEP 94	OCT 94	NOV 94	DEC 94	JAN 95	FEB 95	MAR 95	AVR 95	MAI 95	JUN 95	JUL 95	AUG 95	SEP 95	OCT 95	NOV 95	DEC 95	JAN 96	FEB 96	MAR 96	AVR 96	MAI 96	JUN 96	JUL 96	AUG 96	SEP 96	OCT 96	NOV 96	DEC 96	JAN 97	FEB 97	MAR 97	AVR 97	MAI 97	JUN 97	JUL 97	AUG 97	SEP 97	OCT 97	NOV 97	DEC 97	JAN 98	FEB 98	MAR 98	AVR 98	MAI 98	JUN 98	JUL 98	AUG 98	SEP 98	OCT 98	NOV 98	DEC 98	JAN 99	FEB 99	MAR 99	AVR 99	MAI 99	JUN 99	JUL 99	AUG 99	SEP 99	OCT 99	NOV 99	DEC 99	JAN 00	FEB 00	MAR 00	AVR 00	MAI 00	JUN 00	JUL 00	AUG 00	SEP 00	OCT 00	NOV 00	DEC 00	JAN 01	FEB 01	MAR 01	AVR 01	MAI 01	JUN 01	JUL 01	AUG 01	SEP 01	OCT 01	NOV 01	DEC 01	JAN 02	FEB 02	MAR 02	AVR 02	MAI 02	JUN 02	JUL 02	AUG 02	SEP 02	OCT 02	NOV 02	DEC 02	JAN 03	FEB 03	MAR 03	AVR 03	MAI 03	JUN 03	JUL 03	AUG 03	SEP 03	OCT 03	NOV 03	DEC 03	JAN 04	FEB 04	MAR 04	AVR 04	MAI 04	JUN 04	JUL 04	AUG 04	SEP 04	OCT 04	NOV 04	DEC 04	JAN 05	FEB 05	MAR 05	AVR 05	MAI 05	JUN 05	JUL 05	AUG 05	SEP 05	OCT 05	NOV 05	DEC 05	JAN 06	FEB 06	MAR 06	AVR 06	MAI 06	JUN 06	JUL 06	AUG 06	SEP 06	OCT 06	NOV 06	DEC 06	JAN 07	FEB 07	MAR 07	AVR 07	MAI 07	JUN 07	JUL 07	AUG 07	SEP 07	OCT 07	NOV 07	DEC 07	JAN 08	FEB 08	MAR 08	AVR 08	MAI 08	JUN 08	JUL 08	AUG 08	SEP 08	OCT 08	NOV 08	DEC 08	JAN 09	FEB 09	MAR
------	--------	--------	--------	--------	--------	--------	--------	--------	--------	--------	--------	--------	--------	--------	--------	--------	--------	--------	--------	--------	--------	--------	--------	--------	--------	--------	--------	--------	--------	--------	--------	--------	--------	--------	--------	--------	--------	--------	--------	--------	--------	--------	--------	--------	--------	--------	--------	--------	--------	--------	--------	--------	--------	--------	--------	--------	--------	--------	--------	--------	--------	--------	--------	--------	--------	--------	--------	--------	--------	--------	--------	--------	--------	--------	--------	--------	--------	--------	--------	--------	--------	--------	--------	--------	--------	--------	--------	--------	--------	--------	--------	--------	--------	--------	--------	--------	--------	--------	--------	--------	--------	--------	--------	--------	--------	--------	--------	--------	--------	--------	--------	--------	--------	--------	--------	--------	--------	--------	--------	--------	--------	--------	--------	--------	--------	--------	--------	--------	--------	--------	--------	--------	--------	--------	--------	--------	--------	--------	--------	--------	--------	--------	--------	--------	--------	--------	--------	--------	--------	--------	--------	--------	--------	--------	--------	--------	--------	--------	--------	--------	--------	--------	--------	--------	--------	--------	--------	--------	--------	--------	--------	--------	--------	--------	--------	--------	--------	--------	--------	--------	--------	--------	--------	--------	--------	--------	--------	--------	--------	--------	--------	--------	--------	--------	--------	--------	--------	--------	--------	--------	--------	--------	--------	--------	--------	--------	--------	--------	--------	--------	--------	--------	--------	--------	--------	--------	--------	--------	--------	--------	--------	--------	--------	--------	--------	--------	--------	--------	--------	--------	--------	--------	--------	--------	--------	--------	--------	--------	--------	--------	--------	--------	--------	--------	--------	--------	--------	--------	--------	--------	--------	--------	--------	--------	--------	--------	--------	--------	--------	--------	--------	--------	--------	--------	--------	--------	--------	--------	--------	--------	--------	--------	--------	--------	--------	--------	--------	--------	--------	--------	--------	--------	--------	--------	--------	--------	--------	--------	--------	--------	--------	--------	--------	--------	--------	--------	--------	--------	--------	--------	--------	--------	--------	--------	--------	--------	--------	--------	--------	--------	--------	--------	--------	--------	--------	--------	--------	--------	--------	--------	--------	--------	--------	--------	--------	--------	--------	--------	--------	--------	--------	--------	--------	--------	--------	--------	--------	--------	--------	--------	--------	--------	--------	--------	--------	--------	--------	--------	--------	--------	--------	--------	--------	--------	--------	--------	--------	--------	--------	--------	--------	--------	--------	--------	--------	--------	--------	--------	--------	--------	--------	--------	--------	--------	--------	--------	--------	--------	--------	--------	--------	--------	--------	--------	--------	--------	--------	--------	--------	--------	--------	--------	--------	--------	--------	--------	--------	--------	--------	--------	--------	--------	--------	--------	--------	--------	--------	--------	--------	--------	--------	--------	--------	--------	--------	--------	--------	--------	--------	--------	--------	--------	--------	--------	--------	--------	--------	--------	--------	--------	--------	--------	--------	--------	--------	--------	--------	--------	--------	--------	--------	--------	--------	--------	--------	--------	--------	--------	--------	--------	--------	--------	--------	--------	--------	--------	--------	--------	--------	--------	--------	--------	--------	--------	--------	--------	--------	--------	--------	--------	--------	--------	--------	--------	--------	--------	--------	--------	--------	--------	--------	--------	--------	--------	--------	--------	--------	--------	--------	--------	--------	--------	--------	--------	--------	--------	--------	--------	--------	--------	--------	--------	--------	--------	--------	--------	--------	--------	--------	--------	--------	--------	--------	--------	--------	--------	--------	--------	--------	--------	--------	--------	--------	--------	--------	--------	--------	--------	--------	--------	--------	--------	--------	--------	--------	--------	--------	--------	--------	--------	--------	--------	--------	--------	--------	--------	--------	--------	--------	--------	--------	--------	--------	--------	--------	--------	--------	--------	--------	--------	--------	--------	--------	--------	--------	--------	--------	--------	--------	--------	--------	--------	--------	--------	--------	--------	--------	--------	--------	--------	--------	--------	--------	--------	--------	--------	--------	--------	--------	--------	--------	--------	--------	--------	--------	--------	--------	--------	--------	--------	--------	--------	--------	--------	--------	--------	--------	--------	--------	--------	--------	--------	--------	--------	--------	--------	--------	--------	--------	--------	--------	--------	--------	--------	--------	--------	--------	--------	--------	--------	--------	--------	--------	--------	--------	--------	--------	--------	--------	--------	--------	--------	--------	--------	--------	--------	--------	--------	--------	--------	--------	--------	--------	--------	--------	--------	--------	--------	--------	--------	--------	--------	--------	--------	--------	--------	--------	--------	--------	--------	--------	--------	--------	--------	--------	--------	--------	--------	--------	--------	--------	--------	--------	--------	--------	--------	--------	--------	--------	--------	--------	--------	--------	--------	--------	--------	--------	--------	--------	--------	--------	--------	--------	--------	--------	--------	--------	--------	--------	--------	--------	--------	--------	--------	--------	--------	--------	--------	--------	--------	--------	--------	--------	--------	--------	--------	--------	--------	--------	--------	--------	--------	--------	--------	--------	--------	--------	--------	--------	--------	--------	--------	--------	--------	--------	--------	--------	--------	--------	--------	--------	--------	--------	--------	--------	--------	--------	--------	--------	--------	--------	--------	--------	--------	--------	--------	--------	--------	--------	--------	--------	--------	--------	--------	--------	--------	--------	--------	--------	--------	--------	--------	--------	--------	--------	--------	--------	--------	--------	--------	--------	--------	--------	--------	--------	--------	--------	--------	--------	--------	--------	--------	--------	--------	--------	--------	--------	--------	--------	--------	--------	--------	--------	--------	--------	--------	--------	--------	--------	--------	--------	--------	--------	--------	--------	--------	--------	--------	--------	--------	--------	--------	--------	--------	--------	--------	--------	--------	--------	--------	--------	--------	--------	--------	--------	--------	--------	--------	--------	--------	--------	--------	--------	--------	--------	--------	--------	--------	--------	--------	--------	--------	--------	--------	--------	--------	--------	--------	--------	--------	--------	--------	--------	--------	--------	--------	--------	--------	--------	--------	--------	--------	--------	--------	--------	--------	--------	--------	--------	--------	--------	--------	--------	--------	--------	--------	--------	--------	--------	--------	--------	--------	--------	--------	--------	--------	--------	--------	--------	--------	--------	--------	--------	--------	--------	--------	--------	--------	--------	--------	--------	--------	--------	--------	--------	--------	--------	--------	--------	--------	--------	--------	--------	--------	--------	--------	--------	--------	--------	--------	--------	--------	--------	--------	--------	--------	--------	--------	--------	--------	--------	--------	--------	--------	--------	--------	--------	--------	--------	--------	--------	--------	--------	--------	--------	--------	--------	--------	--------	--------	--------	--------	--------	--------	--------	--------	--------	--------	--------	--------	--------	--------	--------	--------	--------	--------	--------	--------	--------	--------	--------	--------	--------	--------	--------	--------	--------	--------	--------	--------	--------	--------	--------	--------	--------	--------	--------	--------	--------	--------	--------	--------	--------	--------	--------	--------	--------	--------	--------	--------	--------	--------	--------	--------	--------	--------	--------	--------	--------	--------	--------	--------	--------	--------	--------	--------	--------	--------	--------	--------	--------	--------	--------	--------	--------	--------	--------	--------	--------	--------	--------	--------	--------	--------	--------	--------	--------	--------	--------	--------	--------	--------	--------	--------	--------	--------	--------	--------	--------	--------	--------	--------	--------	--------	--------	--------	--------	--------	--------	--------	--------	--------	--------	--------	--------	--------	--------	--------	--------	--------	--------	--------	--------	--------	--------	--------	--------	--------	--------	--------	--------	--------	--------	--------	--------	--------	--------	--------	--------	--------	--------	--------	--------	--------	--------	--------	--------	--------	--------	--------	--------	--------	-----



Restitution graphique de l'analyse des indicateurs



Restitution graphique des entretiens



Restitution graphique du choix du lieu de l'étude

CONTEXTE / OBJECTIFS :

Enquête sociologique auprès des habitants de cinq quartiers d'habitat social à Lannion dans le cadre d'une étude de programmation de requalification urbaine

MISSIONS / RÉSULTATS :

- ✓ Etudes préalables : analyse indicateurs/données fourni par le bailleur
- ✓ Enquête sociologique (corpus, guide d'entretiens) : une quarantaine d'entretien semi-directifs ; retranscription et analyse ; approfondissement avec les acteurs
- ✓ Production d'un rapport : proposition de programmation ; suggestion de gouvernance

THÉMATIQUES



Habitat



PRU

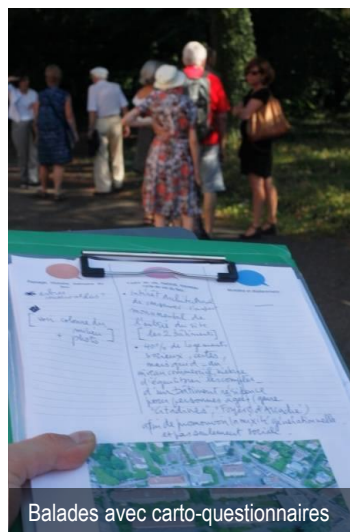


Projet urbain CRSSA à la Tronche

2016 - Maître d'ouvrage : Grenoble Alpes Métropole / Mandataire : Lipsky+Rollet Architectes



Atelier sur cartes



Balades avec carto-questionnaires



Ateliers avec « Percepto-test »



Synthèse de l'atelier du 14/09/2016

L'atelier du 14 septembre a porté principalement sur les questions de formes urbaines, de densité et de circulations.

« Percepto-test 1 » - Image 1 et 2 :



Image 1

Image 2

A. Ensemble du projet (26 contributions) :

- 16 contributions évoquent une perception plutôt favorable du projet en qualifiant le projet de :
- Esthétique / sobre / naturel / aéré / ouvert / écologique sympa / cité-jardin / respirant / écologique / clair / agréable et fonctionnel / aspect paysager
- 10 contributions évoquent une perception plutôt négative du projet en qualifiant le projet de :
- Moche / déjà vu / cité des années 70 / ghetto / triste / Forteresse

CONTEXTE/ OBJECTIF :

Conception et animation de démarches de concertation autour d'études de préfigurations d'un projet urbain sur un ancien terrain militaire.

MISSIONS / RÉSULTATS:

- ✓ Conception de la stratégie et de la démarche de concertation
- ✓ Animation de la concertation : 2 ateliers sur carte géante (environ 120 personnes) ; 1 balade urbaine avec carto-questionnaire (environ 40 personnes) ; 3 ateliers de perception urbaine du projet avec l'outil « percepto test » (environ 160 personnes)
- ✓ Analyse des contenus issus de la concertation, production d'un compte-rendu de la concertation

THÉMATIQUES



Habitat

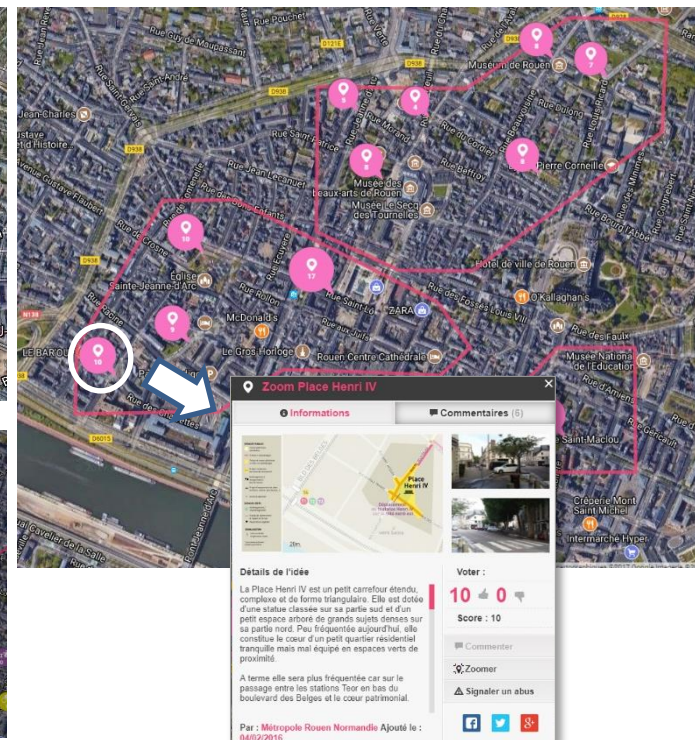
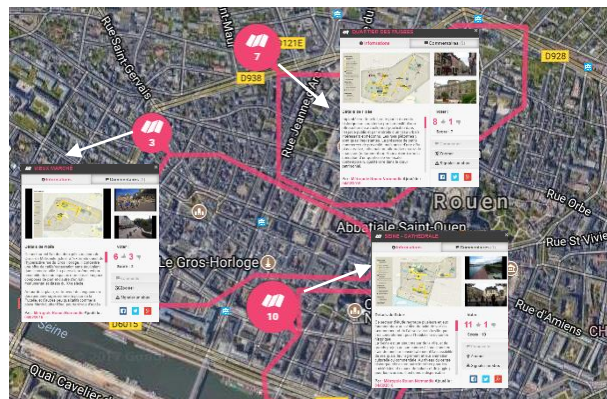
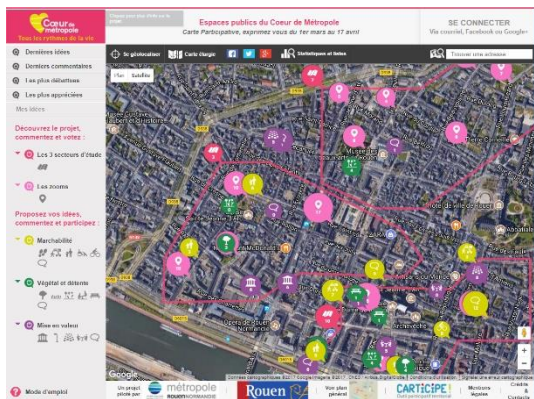


Projet Urbain



Concertation sur les espaces publics du cœur de Métropole de Rouen

2016 - Maître d'ouvrage : Métropole Rouen Normandie / Mandataire : Attitudes urbaines



CONTEXTE/ OBJECTIFS :

«Cœur de Métropole» est un projet de requalification des espaces publics du centre historique de Rouen.

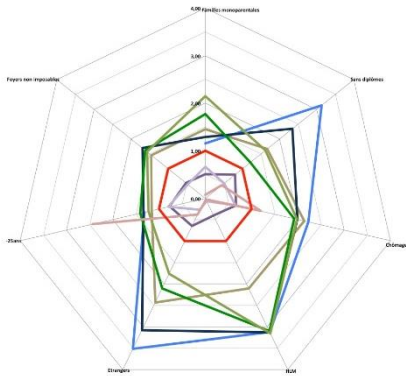
THÉMATIQUE



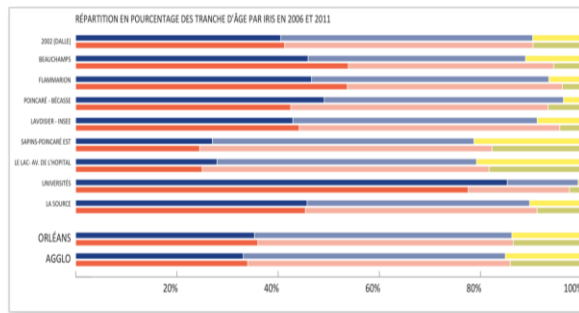
MISSIONS / RÉSULTAT :

- ✓ Conception et mise en place d'un site CartiCipe avec structure spécifique pour présentation de multiples secteurs d'étude : mise en place de périmètres des 3 secteurs d'étude, de texte d'informations sur les pistes d'aménagements.
- ✓ BILAN fin d'opération avril 2017 : 102 participants inscrits, 577 votes, 366 contributions écrites recueillies.

Diagnostic socio-économique



Nom et N° IRIS	2006		2011		Tendances
	% Artisans comm, chefs entreprises	% Cadre, prof intel sup	% Prof intermed	% Employés	
2002 1801	30%	7%	33%	2%	légère baisse prof intermed légère hausse ouvriers
Beauchamp 1901	3%	9%	1%	6%	Apparition des cadres Hausse prof intermed Hausse employés
Flammarion 1902	4%	7%	1%	6%	Légère hausse des ouvriers Maintien des cadres



ATELIER HABITAT & LOGEMENTS
16 avril 2015
Mairie de proximité
23 participants dont 16 habitants

ATELIER ESPACES PUBLICS & VIE DE QUARTIER
21 avril 2015
Maison des associations
21 participants dont 16 habitants

ATELIER ÉQUIPEMENTS & SERVICES, COMMERCE, ÉCONOMIE & EMPLOI
21 avril 2015
Maison des associations
11 participants dont 8 habitants



Animation de 3 ateliers thématiques sur carte géante et post-it

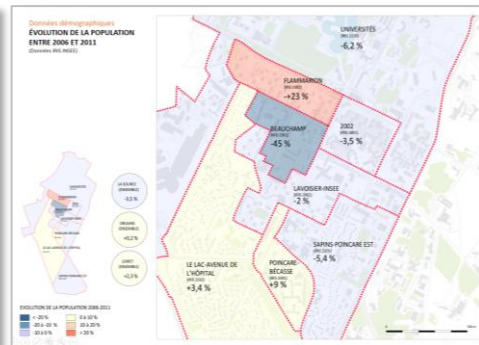
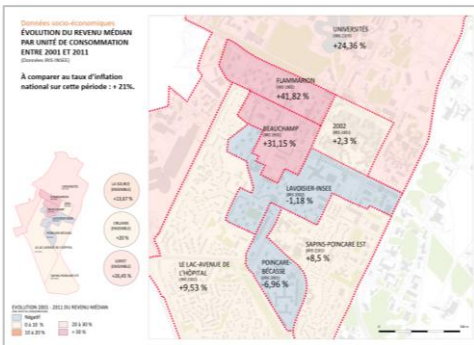
CONTEXTE / OBJECTIFS :

La démarche vise à réaliser un bilan du Grand Projet de Ville (GPV) du quartier de la Source (ANRU II), en définissant le contenu prospectif et partenarial d'un Plan Stratégique Local (PSL). Ce PSL contient une stratégie opérationnelle dans les domaines de l'habitat, du cadre de vie et de l'aménagement urbain.

MISSIONS / RESULTATS :

- ✓ Etudes préalables : Diagnostic socio-économique par IRIS
- ✓ Enquête sociologique : réalisation d'entretiens exploratoires
- ✓ Conception et animation de la concertation : 3 ateliers thématiques autour de l'habitat, les espaces publics, et les équipements et services.

THÉMATIQUES





Concertation sur le PLD et le Plan Marche à Plaine Commune

2015 - Maître d'ouvrage : Communauté d'agglomération plaine commune (avec agence SENNSE)

ET SI ON SE BOUGEAIT POUR NOS DÉPLACEMENTS ?

AVEC PLAINE COMMUNE, LES DÉPLACEMENTS DE DEMAIN SONT EN MARCHÉ

9 RENDEZ-VOUS pour donner votre avis sur votre façon de vous déplacer dans la ville

Ces rendez-vous sont organisés par la Communauté d'agglomération Plaine Commune dans le cadre de la **révision du Plan local de déplacements** et de l'**élaboration du Plan marche**.

Durant les **balades participatives**, vous repérez les difficultés pour circuler à pied, à vélo et en transports en commun. Vous discutez et mettez en commun vos avis lors d'ateliers.

Les **balades participatives artistiques** portent spécifiquement sur le Plan marche. Trois groupes d'artistes rythment les parcours par des interventions artistiques servant de base à l'échange et à la réflexion sur les pratiques et besoins en mobilité piétonne.

La **réunion publique d'ouverture** présentera les enjeux de la mobilité sur le territoire. La **réunion publique de clôture** fera le bilan des avis exprimés durant les balades.

Toutes les informations relatives à la révision du Plan local de déplacements et à l'élaboration du Plan marche sont disponibles sur www.plainecommune.fr/mobilité.

Se déplacer aujourd'hui et demain sur le territoire de Plaine Commune

PLAN LOCAL DE DÉPLACEMENTS et PLAN MARCHÉ **AUBERVILLIERS**
Photos : baladesparticipatives@gmail.com

Transports en commun | Véhicules

Marche (confort, fluidité, agrément)

Se déplacer aujourd'hui et demain sur le territoire de Plaine Commune



Report collectif sur carte géante des problématiques et coproduction de recommandations

CONTEXTE / OBJECTIF : MISSIONS / RÉSULTATS :

Faire remonter les problèmes d'usages des habitants liés à leur mobilité quotidienne.

- ✓ Appui à la stratégie de communication : élaboration de note méthodologique ; tractages à des horaires différenciés
- ✓ Organisation et animation de la concertation : 3 balades participatives de 3h avec l'outil « carto questionnaires » ; report collectif sur « carte géante » pour mise en commun des arpentages et discussion pour élaborer des pistes d'actions.

THÉMATIQUES



Planification



Mobilités



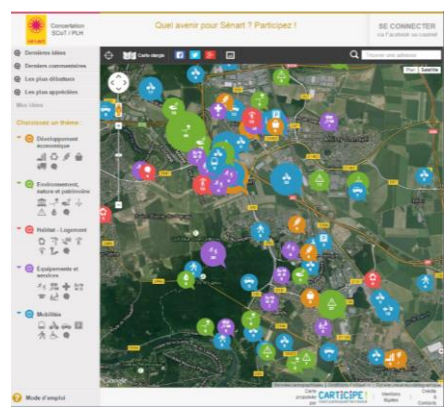
« Arpentage » collectif, avec supports cartographiques, pour analyser des questions de mobilités

Appui à la stratégie de communication

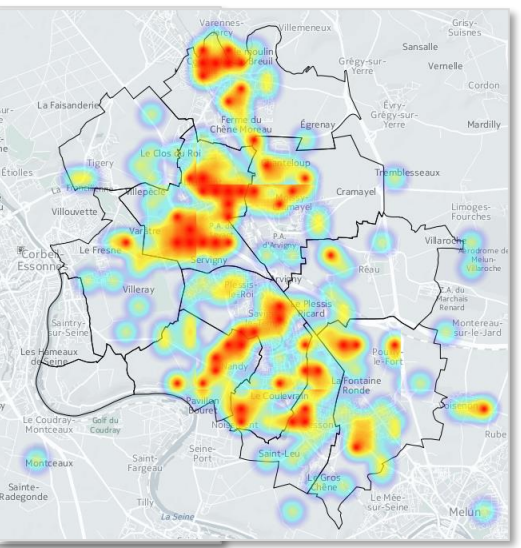
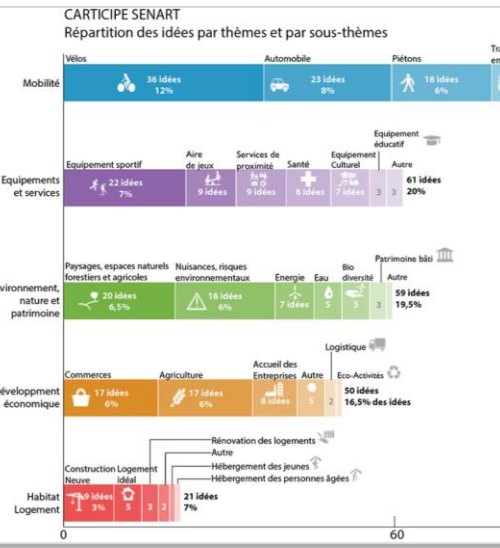


Concertation sur le SCOT et le PLH de Sénart

2015 - Maître d'ouvrage : Agglomération de Sénart.



	Nombre Idée	Score cumulé	Score Moye
Développement économique	50	170	3.4
Commerce	17	53	3.1
Agriculture	17	86	5.1
Accueil des entreprises	8	24	3.0
Autres Développement économique	5	3	0.6
Logistique	2	3	1.5
Eco-Activités	1	1	1.0
Environnement, nature et patrimoine	59	312	5.3
Paysages, espaces naturels, forestiers et agricoles	20	130	6.5
Nuisances et risques environnementaux	18	84	4.7
Energie	7	46	6.6
Eau	5	13	2.6
Biodiversité	5	31	6.2
Patrimoine bâti	3	5	1.7
Autres Environnement nature et patrimoine	1	3	3.0
Equipements et services	61	202	3.3
Equipements et aménagements sportifs	22	86	3.9
Aires de jeux	9	23	2.6
Services de proximité	9	31	3.4
Santé	8	26	3.3
Equipements culturels	7	16	2.3
Equipements éducatifs et enseignement supérieur	3	15	5.0
Autres Equipements et services	3	5	1.7
Habitat - Logement	21	59	2.8
Hébergements des jeunes	1	9	9.0
Construction neuve	9	19	2.1
Votre logement idéal	5	13	2.6
Renovation des logements	3	3	1.0
Autres Habitat	2	5	2.5
Hébergements des personnes âgées	1	10	10.0
Mobilités	113	483	4.3
Déplacements vélos	36	217	6.0
Déplacements automobiles	23	106	4.6
Déplacements piétons	19	46	2.7
Transports en commun	15	65	4.3
Stationnement	11	27	2.5
Accessibilité handicapés	5	12	2.4
Autres Mobilités	5	8	1.6
TOTAL	304	1226	4.0



Exemples de tableaux, diagrammes et cartographies réalisées dans le cadre du bilan de la concertation



Tour d'horizon des actions de communication et d'animation

CONTEXTE / OBJECTIF :

Appui à la conception et mise en ligne d'un support de concertation Carticipe axé sur les problématiques SCOT / PLH

Appui à la stratégie de communication

Réalisation d'un bilan de la concertation sur Carticipe

MISSIONS / RÉSULTATS :

- ✓ Conception et mise en place d'un site Carticipe
Durée : mars à mi-juin 2015 (3,5 mois)
- ✓ Production d'un rapport de fin de concertation : analyse du contenu de 454 contributions (idées et commentaires) et 1 574 votes déposés par 307 inscrits ; traitement cartographique ; préconisations à l'échelle de l'agglomération et par commune.

Planification

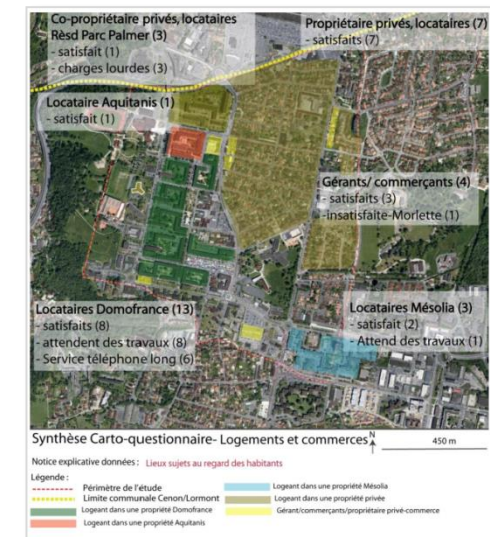
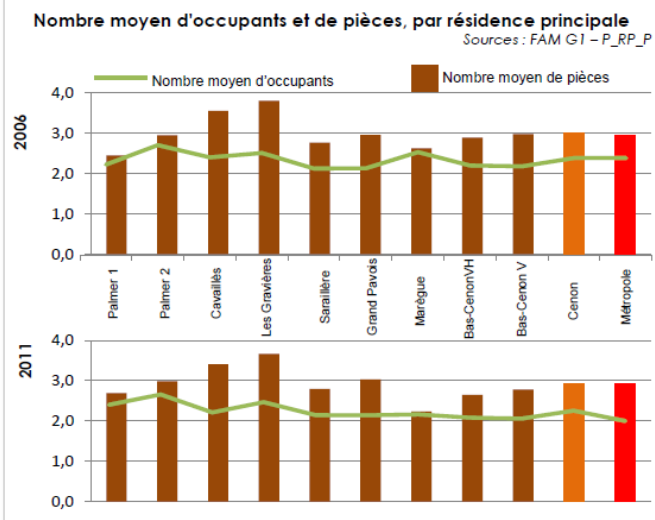
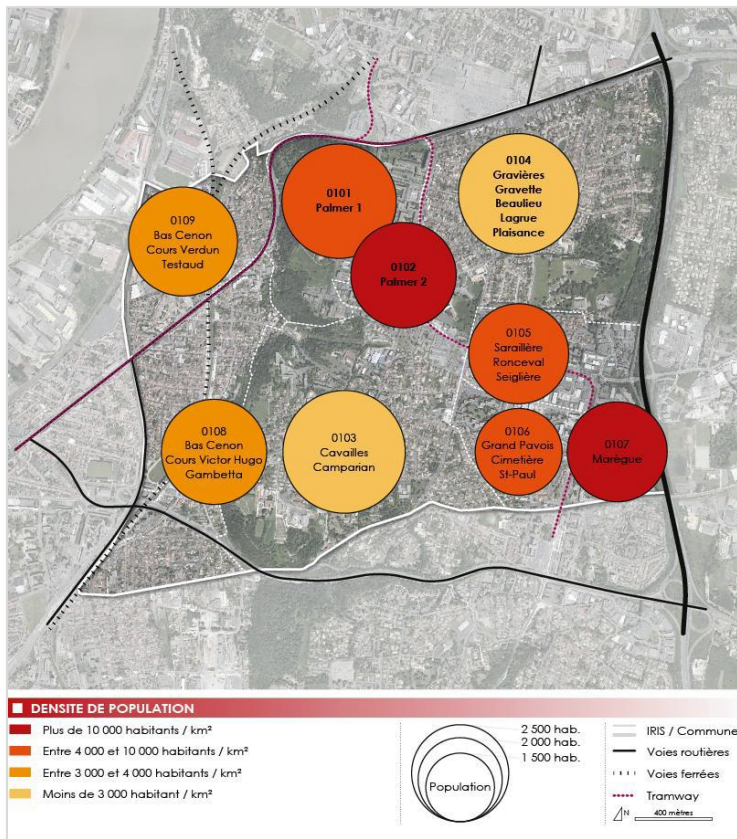
Habitat

THÉMATIQUES

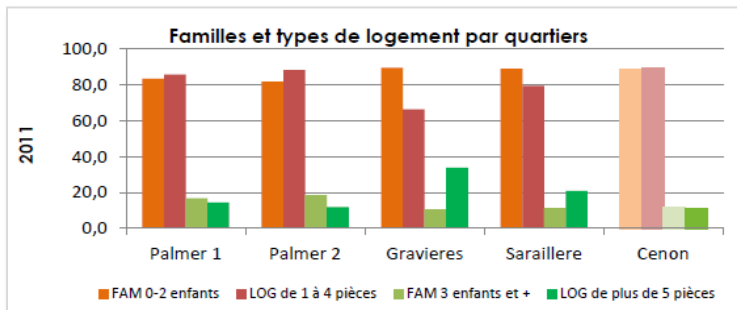


Etude sociale et urbaine du quartier Palmer à Cenon

2015 - Maître d'ouvrage : Ville de Cenon / Co-traitant : Alphaville



Exemples de tableaux, diagrammes et cartographies réalisées dans le cadre du bilan de la concertation



CONTEXTE / OBJECTIF :

La démarche visait à réaliser un diagnostic socio-économique et de l'habitat du quartier. Repérage Urbain a pris en charge au cours de cette mission les volets d'analyse socio-économique et de peuplement ainsi que les analyses sur l'habitat.

MISSIONS / RÉSULTATS :

- ✓ Etudes préalables : réalisation d'un diagnostic pour identifier les forces et faiblesses du quartier ; diagnostic socio-économique
- ✓ Enquête sociologique : réalisation d'entretiens
- ✓ Rédaction de fiches-actions

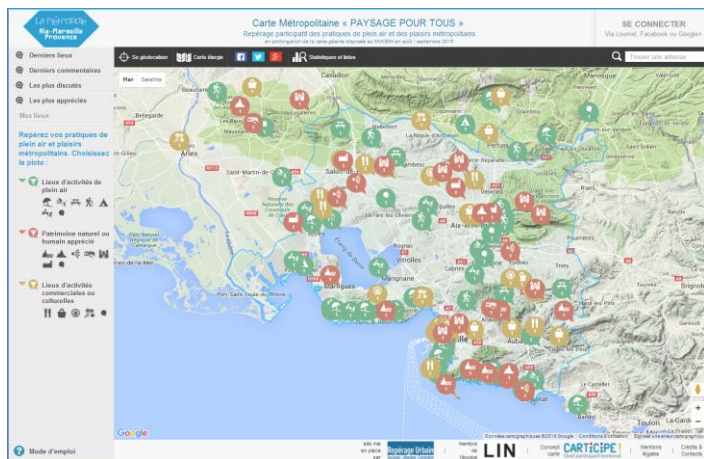
THÉMATIQUES





Consultation internationale sur la Métropole Aix-Marseille

2015 - Maître d'ouvrage : Mission interministérielle AMP/ Mandataire : Agence LIN



Rénover mais aussi réadapter le logement
 Parmi les causes d'abandon des centres anciens, on retrouve : la taille fréquemment insuffisante des logements et des pièces, l'inadaptation aux standards de confort actuels (logement sans salle de bain, sans chauffage, ou sans ascenseur, peu lumineux, etc.)
 Le peuplement se retrouve ainsi souvent concentrés sur des « extrêmes » : personnes seules, soit très jeunes, soit très vieilles, et quelques familles, soit très pauvres (et parfois en suroccupation de logement) soit très riches (occupants des maisons bourgeoises ou hôtels particuliers)....

Part des 5 perses et plus
 source : <http://map.datafan.com/inf/>

Métropole Marseille Aix Provence

« Stock » et « flux » dans l'habitat pavillonnaire : Vers l'équilibre ?

Dans le droit fil d'une certain « retour vers l'urbain » ressenti au plan national, la demande en habitat pavillonnaire devrait déceler dans les prochaines années, sur la métropole.

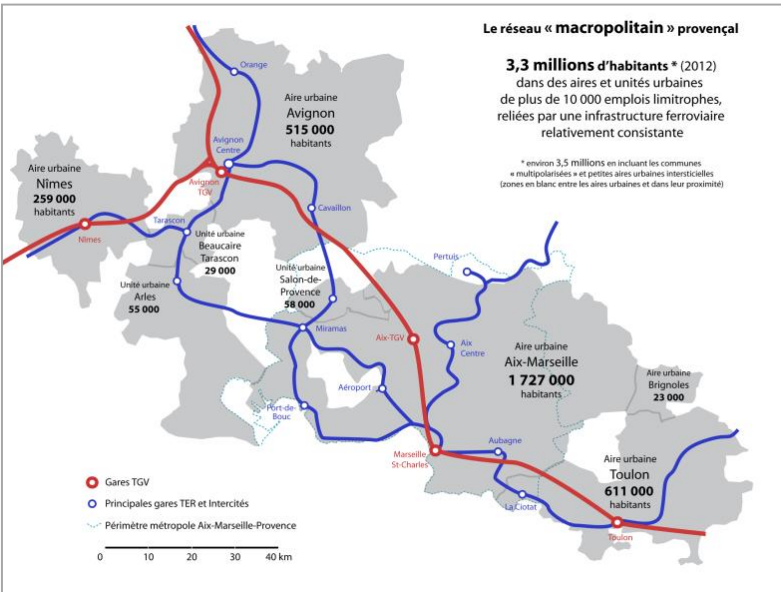
Au recensement de 2012, l'aire urbaine de Marseille-Aix-en-Provence – qui correspond en grande partie au territoire de la Métropole (voir ci-contre) – comptait selon l'Insee un **stock de 292 710 maisons individuelles**, sur un total de 831 022 logements*.

Notons que seul **268 338 de ces « maisons » étaient occupées** à cette date.

La même année, l'aire urbaine comptait environ **196 000 « couples avec enfants »²**, cibles a priori privilégiées du marché de la maison individuelle.

Cependant, on note depuis 2007 une tendance à la réduction à la fois du nombre de ces « familles » (2 700 en moins), et de la proportion de celles qui habitent en pavillon³ (46% d'habitants de « maisons » en 2012 parmi les ménages de trois personnes et plus, contre 47,5% en 2007).

Source : SENAT
 (http://www.senat.fr/legis/2012-13/rapport/2-458-wjff(2-458-wjff.html))



CONTEXTE / OBJECTIFS :

Apporter un regard sociologique et géographique à la vision prospective de la métropole en gestation.

*Ce Carticipa axé sur le tourisme et les paysages (en lien avec une animation « carte géante » réalisée par Yes We Camp)

THÉMATIQUE



MISSIONS / RÉSULTATS :

- ✓ Etudes de contextes et réflexions organisationnelles en matière de tourisme, transport et habitat
- ✓ Analyse de données statistiques
- ✓ Production cartographique
- ✓ Apports à la réflexion collective du groupement
- ✓ Mise en œuvre d'une carte participative en ligne Carticipa sur le tourisme et les paysages

Maîtrise d'œuvre pour la création d'une zone de rencontre Place Saint-Etienne

2014 - Maître d'ouvrage : Eurométropole de Strasbourg / Maître d'oeuvre: Egis

Strasbourg.eu CARTO-QUESTIONNAIRE Place Saint Etienne

1. Rue de la Courtille

2. Place Saint Etienne

3. Place Saint Etienne

DATE LIMITE de retour: 30 mai 2013

ADRESSE: 67000 Strasbourg

REPONSE EN LIGNE: www.strasbourg.eu

Remarques complémentaires - Exprimez-vous librement :

laissez vos coordonnées, si vous souhaitez être invité aux prochains rendez-vous de concertation :

Nom, Prénom : _____

Adresse postale : _____

Coordonnées : _____

Concertation en ligne – Réaménagement place St Etienne

Projet de réaménagement Place Saint Etienne

Concertation à la carte

Une place « complexe »

STRASBOURG Place Saint Etienne

Carto-questionnaire, soumis au public par différents moyens (en pleine rue, commerces, collège-lycée riverain, Internet

Mobilisation du public via le web et la presse

Synthèse de la concertation I.A. Synthèse thématique et quantitative de la consultation (entretiens et questionnaires)

Mode de lecture

Réduire et réguler le stationnement

Améliorer le confort piéton

Davantage de places assises

Restitution thématisée et hiérarchisée des points de vue

CONTEXTE / OBJECTIFS :

Conception et animation de démarches de concertation dans le cadre du réaménagement d'une place dans le centre-ville de Strasbourg.

THÉMATIQUE



MISSIONS / RÉSULTATS :

- ✓ Enquête sociologique : réalisation de 71 entretiens et 10 journées d'observation des usages
- ✓ Organisation et animation de la concertation : animation d'une rencontre de concertation en plein air avec l'outil « cartoquestionnaire » (97 cartoquestionnaires)
- ✓ Elaboration d'un compte-rendu : analyse, synthèse des résultats ; rédaction de préconisations (intégrées par la suite au programme d'études) ; restitution du compte rendu au public

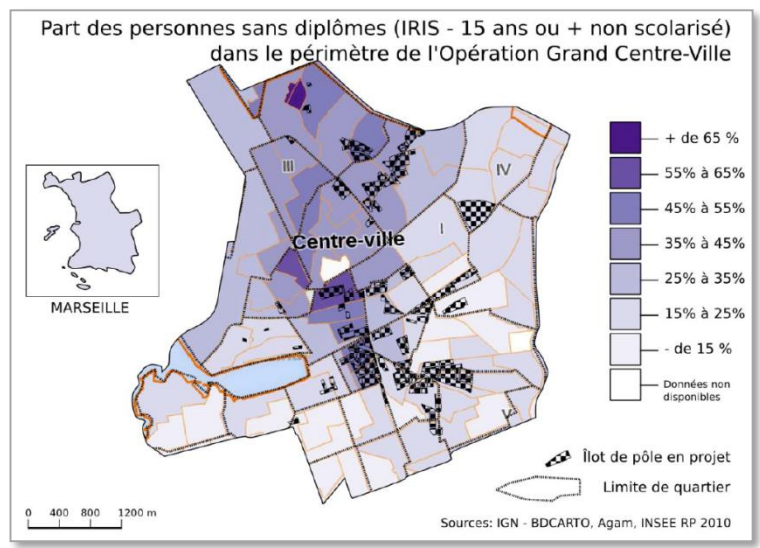


Rencontre de concertation en plein air



AMO Qualité Environnemental « Grand Centre-ville » de Marseille

2014 - Maître d'ouvrage : SOLEAM / Mandataire : RFR ELEMENTS



Production d'un diagnostic social et urbain du centre-ville de Marseille.

Impôt sur le revenu	Moyenne Revenu net déclaré par foyers fiscaux en 2010 (€)	Part des foyers fiscaux non imposables en 2010
Marseille 1er Arrondissement	14791	65
Marseille 2e Arrondissement	13899	66
Marseille 3e Arrondissement	11057	73
Marseille 4e Arrondissement	19530	48
Marseille 5e Arrondissement	19017	48
Marseille 6e Arrondissement	23968	45
Marseille 7e Arrondissement	29560	39
Marseille 8e Arrondissement	33600	36
Marseille 9e Arrondissement	26159	40
Marseille 10e Arrondissement	19667	49
Marseille 11e Arrondissement	21859	48
Marseille 12e Arrondissement	27314	40
Marseille 13e Arrondissement	19007	55
Marseille 14e Arrondissement	14253	65
Marseille 15e Arrondissement	13326	69
Marseille 16e Arrondissement	16960	58
Marseille	21070	52

Production d'un compte rendu

CONTEXTE / OBJECTIFS :

La SOLEAM a souhaité réaliser une étude sur la question du développement durable et de la qualité environnementale pour un projet de renouvellement urbain. Dans ce cadre, Repérage urbain était en charge du volet habitat, démographique et socio-économique

MISSION / RÉSULTATS :

- ✓ Etudes préalables : Réalisation d'un diagnostic pour identifier les forces et faiblesses de l'habitat en centre-ville ; analyse et traitement de données statistiques
- ✓ Enquête sociologique : réalisation d'entretiens qualitatifs
- ✓ Elaboration d'un rapport + réalisation de préconisations

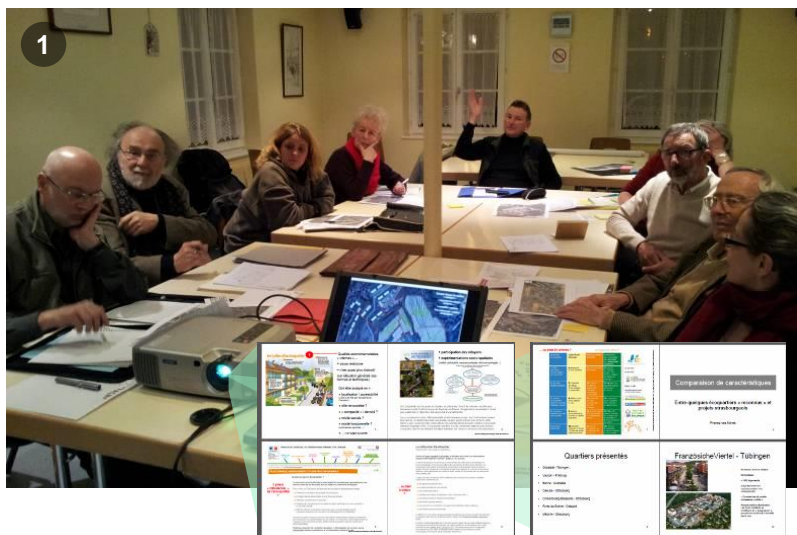
THÉMATIQUES





Co-définition du concept « Agro-quartier » - Quartier de la Robertsau

2013 / 2014 - Maître d'ouvrage : Ville de Strasbourg / Conseil de Quartier de la Robertsau



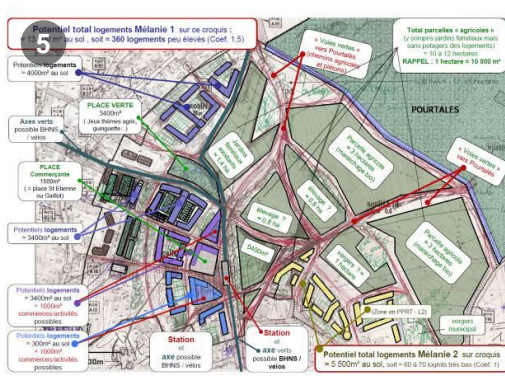
Ateliers de formation



Ateliers participatifs



« Arpentage » collectif du terrain de projet, avec supports carto, permettant de produire un repérage des éléments de paysage à conserver et à mettre en valeur



Production collective d'un «SCHEMA INDICATIF» permettant de visualiser et quantifier les capacités du site



Retombées Presse

CONTEXTE / OBJECTIFS :

Co-produire un « cahier des attentes » concernant l'hypothèse d'un « agro-quartier » au nord du secteur, concept proposé à la ville par les conseillers de quartier hybridant maintien du maraîchage, développement d'un écoquartier avec potagers collectifs et sentiers pédagogiques

MISSIONS / RÉSULTATS :

- ✓ 5 séances (2h) d'ateliers de travail
- ✓ Formations sur les concepts d'écoquartiers et d'agriculture urbaine. Et des lois et réglementations urbaines et environnementales (figure 1).
- ✓ Animation d'ateliers : atelier « post-it » (travail par thèmes sur projet) et atelier « puzzle urbain » (étude d'échelles) (figure 2 et 3) ; arpentage collectif (repérage d'éléments du site) (figure 4)
- ✓ Coproduction de schémas et principes (figure 5)

THÉMATIQUE





Opération CARTIPE STRASBOURG

2013 / 2014 -Client-partenaire : Rue99 Strasbourg.

Repérage Urbain
Urbanisme Concertation Sociologie

Mise en oeuvre d'un « écosystème » de communication complet, en réseaux et relais sociaux....



Ecosystème de Communication

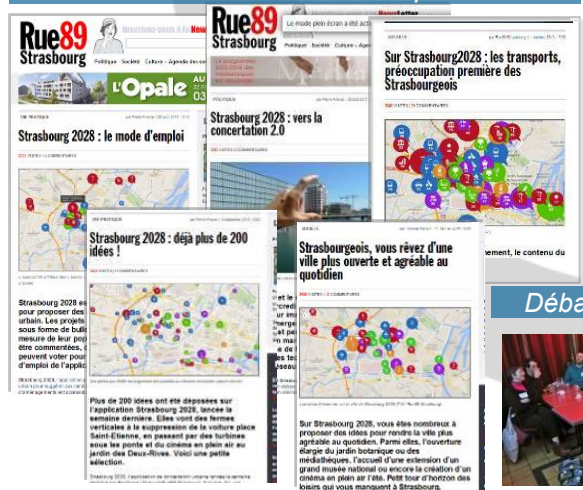
CONTEXTE/ OBJECTIFS :

Mise en œuvre et animation du support de débat participatif territorial CARTIPE, en partenariat avec le média local en ligne Rue99 Strasbourg

MISSIONS / RÉSULTAT :

- ✓ Mis en ligne le 28/08.2013, et débat animé pendant toute la période pré-électorale. Opération principalement « tout en ligne » (choix lié au contexte et au moyen restreint de l'opération)
- ✓ BILAN fin d'opération mars 2014 : 852 participants inscrits, 12500 votes, 2500 contributions écrites recueillies
- ✓ 7 articles de synthèse publiés

Animation et synthèses régulières, s'appuyant sur des articles dans le média partenaire



Relais autres médias et blogs

Concertation « Laval 2021 » sur la révision du PLU de Laval

2012 / 2013 - Maître d'ouvrage : Ville de Laval / Mandataire : Architecture Action.



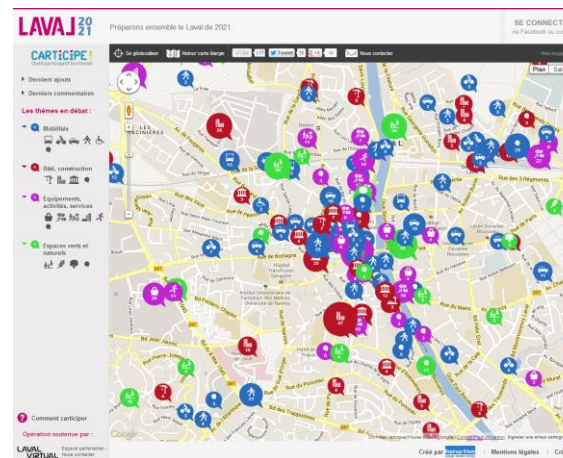
Élaboration et recueil de contributions en direct lors d'« ateliers de participation » dans les centres sociaux ou culturels



Recueil d'avis et restitution en direct lors de 7 « assemblées de quartier »



Animation d'une « maison de la Concertation » pendant 2 mois



Retombées Presse :
+ de 12 articles

CARTIPE!
Outil participatif territorial

Création d'un support de concertation en ligne innovant, stimulant l'expression des différents public et le dialogue entre citoyens, permettant d'unifier le recueil des contributions (en ligne, ateliers citoyens, réunions publiques et dans les espaces dédiés à la concertation).

CARTIPE a été depuis développé, amélioré puis réutilisé à Strasbourg, Marseille, puis Montpellier (octobre 2014).
Détails sur www.carticipe.net

Mis en ligne de fin février 2013 à fin septembre (7 mois)



Rapport « Bilan la Concertation » synthétisant le contenu des **1350 avis** émis par plus de **740 personnes** au cours des 7 mois de débat public en incluant les registres papiers de concertation

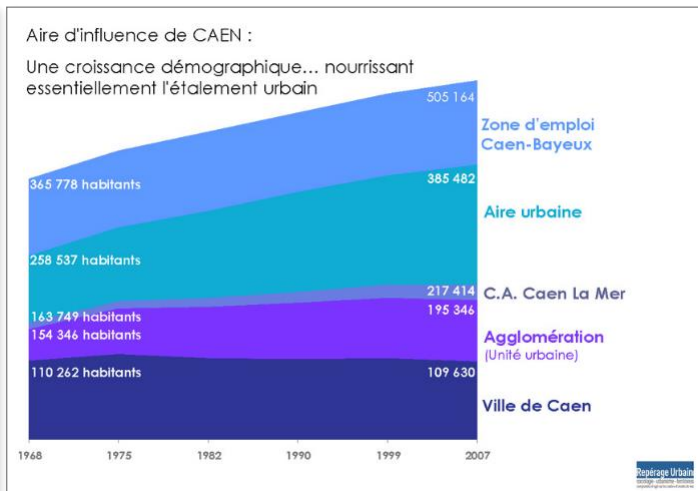
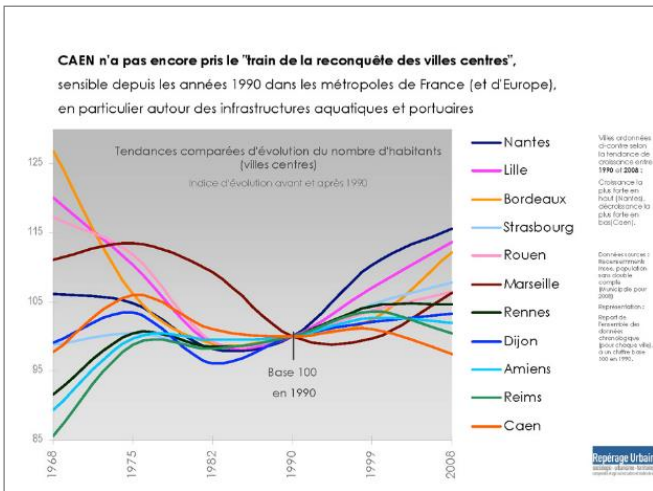
THÉMATIQUES :





Etudes Urbaines et mission AMO pour la Presqu'île de Caen

2010-2012 / Maître d'ouvrage : SPLA Caen Presqu'île / Mandataire : François LECLERQ



Etudes sur le développement urbain

Enquête filmée : entretiens individuels (habitants et/ou acteurs)



CONTEXTE / OBJECTIFS : Etude de définition urbaine sur le territoire de la presqu'île de Caen avec un objectif de 15 000 habitants et 11 000 emplois.

MISSIONS / RÉSULTAT :

- ✓ Analyse statistiques des données : contribution sociologique à la réflexion prospective de la presqu'île
- ✓ Enquête filmée : entretiens individuels (habitants et acteurs)

THÉMATIQUES

Projet Urbain

Prospective